

Fietsen met Streken zet regio op de kaart

Hard fietsgerinkel kondigde op 23 maart het nieuwe fietsarrangement Fietsen met Streken aan. Een unieke vijfdaagse fietsvakantie door de fraaiste plekjes van de Brabantse en Belgische Kempen.

Arianne en Harrie van der Mierden van Fiets- en Tandemverhuur Van der Mierden in Bladel zijn de initiatiefnemers van dit bijzondere project. Samen met zeven ondernemers in de regio hebben zij een compleet verzorgd fietsarrangement opgezet met bagageservice, overnachtingen, diners en vooral veel streken. Zo wordt de gast regelmatig een streek geleverd. Ook tijdens de spectaculaire opening leverde Fietsen met Streken een streek: er hingen ineens allemaal fietsen in de bomen.

Op luxe wijze met de pot mee-eten

Fietsen met Streken is een nieuw soort fietsvakantie waarbij gasten door de meest bijzondere plekjes van de Belgische en Brabantse Kempen fietsen. Ook de overnachtingen en diners zijn uiterst speciaal. Zo wordt er bijvoorbeeld één dag op luxe wijze met de pot meegegeten. Naast de overnachtingen en diners bestaat het arrangement uit een bagageservice, een luxe Batavus fiets met kaartleeshouder en fietstas, een chic routeboekje, een informatiepakket over de Kempenstreek en elke avond krijgen gasten een leuke attentie in de vorm van een streekproduct op het kussen van het bed.

SRE ondersteunt uniek fietsarrangement

De aanjagers Toerisme en Recreatie van het SRE hebben Fietsen met Streken ondersteund. Zij hebben onder andere gezorgd voor het professioneel in de markt zetten van dit nieuwe product. Daarnaast heeft het aanjaagfonds dit project gesubsidieerd. Aanjager Laura Conradi vertelt: "Fietsen met Streken is een groot succes! Inmiddels hebben de eerste gasten het arrangement al uitgeprobeerd en zij zijn razend enthousiast. Fietsen met Streken is dus zeker een project dat onze regio toeristisch nog beter op de kaart zal zetten." ■

VERGADERING REGIORAAD

Meer informatie over de regioraadsvergadering op 18 juni 2009 vindt u op www.sre.nl/bestuursinformatie

redactie
Linda Scheepers
Inge Lammers
fotografie
Maarten van Loosbroek
opmaak
Volle-Kracht
grafisch ontwerp

Voor tips, aan- of afmeldingen en reacties kunt u contact opnemen met de redactie. Of kijk op onze website.
Alle rechten voorbehouden.
Niets van deze uitgave mag worden vervoelvoudigd zonder voorafgaande schriftelijke toestemming van de uitgever.

COLOFON

Het Regiobericht is een uitgave van het Samenwerkingsverband Regio Eindhoven.

Keizer Karel V Singel 8
Postbus 985, 5600 AZ Eindhoven

T: 040 259 45 94
I: www.sre.nl/regiobericht



Paul van Leeuwen

"De hightech industrie krijgt als eerste de klappen"

Crisis, werkloosheid, tekort aan stageplaatsen, het zijn de meest gebruikte woorden van dit moment. Maar wat doen we eraan? Marc Hendrikse, directeur van de NTS-Group en kringvoorzitter van de Brabant Zeeuwse Werkgeversvereniging (BZW) ging in gesprek met Paul van Leeuwen, adviseur bij het SRE en secretaris van het Regionaal Arbeidsmarktplatform. Een tweegesprek over het Actieplan Arbeidsmobiliteit.

TWEE GESPREK

In deze rubriek gaan twee personen met elkaar in gesprek over een actueel (regionaal) onderwerp. Aan de hand van een aantal vragen en stellingen wordt het onderwerp vanuit verschillende kanten belicht.

Wat houdt het Actieplan Arbeidsmobiliteit in?

"Het Actieplan Arbeidsmobiliteit in de Brainportregio is opgesteld door het SRE, de gemeenten Eindhoven en Helmond, Stichting Brainport en het WERKbedrijf (voormalig UWV/CWI). Het plan geeft richting aan de acties die nodig zijn om de wezenlijke werkgelegenheid in deze regio te behouden en te stimuleren. In het plan staan twee doelen centraal. Het eerste doel is om zoveel mogelijk mensen aan het werk te houden, het tweede doel is om hierbij extra aandacht aan de industrie te schenken", vertelt Paul enthousiast. Marc haakt in: "De hightech industrie is onmisbaar. De branche creëert een ongelofelijke waarde en werkgelegenheid, maar krijgt als eerste de klappen. Het is een echte mannensector en voelt als eerste de recessie. In de Randstad is er veel meer werk in de zogenaamde vrouwensector: de zakelijke dienstverlening, handel en horeca. Daar komen de klappen vaak later."

Hoe pakt het plan de werkloosheid aan?

"Werkloosheid is een erg complex probleem dat niet zomaar op te lossen is", vertelt Marc. "Laat ik een metafoor uit het actieplan gebruiken, de metafoor van een vestingstad. Een vestingstad heeft twee verdedigingslijnes: een buitenste en een binnenste. De buitenste verdedigingslinie wordt gevormd door private initiatieven die zoveel mogelijk proberen de overschotten en tekorten van personeel op te vangen.

De binnenste verdedigingslinie wordt gevormd door publieke initiatieven zoals als de werkpleinen en de mobiliteitscentra."

Maar wat zijn de acties uit het actieplan?

"Allereerst wil ik aangeven dat normaal gesproken 80% van de arbeidsmarkt zichzelf regelt", zegt Paul. "Dus daar waar mogelijk moeten we de markt zichzelf laten reguleren. Wat we hierbij doen zijn de werkgeversinitiatieven stimuleren." "De werkgeversinitiatieven die de afgelopen twee jaar in het kader van het project Werken in Brainport zijn opgestart staan momenteel onder druk door de kredietcrisis", vertelt Marc. "Bijvoorbeeld de HRM Steunpunten en het Brainport Career Center. In deze projecten is er vanuit gegaan dat het bedrijfsleven een bijdrage levert. Echter, het bedrijfsleven is momenteel vooral bezig met overleven." "Daarom is het belangrijk dat de publieke sector de private sector een handje helpt. Zeker als de markt niet optimaal functioneert zoals nu, want dan wordt het meer dan 20% die hulp nodig heeft", aldus Paul.

Hoe helpen we de werklozen?

Paul: "Sinds kort zijn in Eindhoven en Helmond zogenaamde Werkpleinen opgericht. Een Werkplein is een samenwerking tussen gemeenten en het WERKbedrijf. Het WERKbedrijf is het voormalige UWV/CWI. De werkpleinen worden nu geconfronteerd met veel

Marc Hendrikse



aanvragen", vertelt Marc. "Om met de metafoor te spreken: er breken momenteel veel mensen door de eerste verdedigingslinie heen. De Werkpleinen moeten daarbij snel de omslag maken naar een dienstverlenende organisatie, zowel naar de werkgevers als naar de werknemers toe. Het verruimen van de openingstijden van 8.00 tot 20.00 uur is een teken dat zij dit ook oppakken." "Een andere actie die we gezamenlijk hebben opgezet is het competentietestcentrum. Dit is een centrum waarbij werklozen kunnen ontdekken wat hun -andere- talenten zijn. Daarnaast zijn zogenaamde leerbonnen ontwikkeld. Dit zijn tegoedbonnen voor scholing. Verder bieden we werklozen extra scholing aan zodat zij zich kunnen blijven ontwikkelen", zegt Paul. Marc: "Op het gebied van hightech industrie zullen we het echt van onze kennis moeten hebben. Want alleen door up-to-date kennis kunnen we blijven concurreren met andere werelddelen."

Wat zijn de andere acties?

"Het actieplan bestaat niet alleen uit acties, want het plan is ook voor de lange termijn. Dat wil zeggen dat het zich niet alleen richt op het probleem dat nu speelt, de werkloosheid, maar ook op het probleem dat over drie of vier jaar gaat spelen, namelijk dat er veel te weinig mensen op de arbeidsmarkt zijn. Want tussen 2011 en 2017 gaan veel mensen met pensioen. Zij stappen dus uit de arbeidsmarkt, maar er stappen maar weinig mensen in. Een

groot probleem dus", waarschuwt Paul die het plan mede heeft opgezet. "Juist in de industrie kunnen we dit niet laten gebeuren", vult Marc aan. "Het is dus noodzakelijk dat mensen en jongeren die in de techniek werken dat ook kunnen blijven doen, aangezien we de komende jaren een fors tekort aan technisch geschoolde medewerkers krijgen. Het servicepunt Techniek moet daarbij een rol spelen."

Wat doet het SRE nou precies in dit geheel?

"De 21 gemeenten werken intensief samen om de werkgelegenheid in de regio te versterken. Want samen heb je pas echt toegevoegde waarde en kun je resultaatgerichte projecten opzetten", vertelt Paul. "Als gemeente alleen ben je minder sterk, juist door samen te werken kunnen we een nog krachtigere regio worden!" Marc wil daar tot slot nog wat aan toevoegen: "Het SRE moet in mijn ogen gezien worden als facilitator, als procesbegeleider. Het moet zich niet bemoeien met de markt, maar enkel zorgen voor het opstarten van projecten en voor het creëren van draagvlak in de uitvoering." Daar is Paul het helemaal mee eens. "Precies, de overheid is nu nodig maar we moeten vooral niet de rol van ondernemer gaan spelen." ■

Meer informatie

Voor meer informatie kunt u contact opnemen met Paul van Leeuwen
T: 040 259 45 96
E: p.vanleeuwen@sre.nl

REGIO BERICHT

april 2009 - nummer 2



In dit nummer:

- 'Zegt u het maar...' met de heer Meinema
- 'Het tweegesprek' over het Actieplan Arbeidsmobiliteit
- Pieken in de Delta
- Communicatieproject Luchtkwaliteit

“Het is belangrijk dat we elkaar respecteren”

Welke activiteit van het SRE komt als eerste bij u op?

Ik ben natuurlijk portefeuillehouder Zorg en Welzijn bij het SRE dus dat is ook het eerste wat bij mij opkomt. Enkele jaren geleden heb ik met veel plezier deze portefeuille overgenomen van burgemeester Verhoeven. Ik viel destijds met mijn neus in de boter. Voor het eerst in de geschiedenis van de intergemeentelijke samenwerking is toen afgesproken om te komen tot een Regionale Sociale Agenda. Een hele uitdaging omdat dit onderwerp bij uitstek op het bordje van de gemeente ligt. Door de komst van de WMO hebben gemeenten een cruciale rol gekregen in de maatschappelijke ondersteuning en het bevorderen van de participatie van alle inwoners in de samenleving. We zullen samen moeten zoeken naar een passende vorm van samenwerking met behoud van de lokale verantwoordelijkheden.

Waarom noemt u juist deze activiteit?

In 2007 kwam de Regionale Agenda van het SRE tot stand. Daarin werd primair aandacht besteed aan de economische en ruimtelijke ontwikkeling. Tegelijk leefde er onder de regio's een overtuiging dat de Agenda pas compleet zou zijn met een Sociale Paragraaf. Met de Sociale Paragraaf wil ik een bijdrage leveren aan een goede balans tussen economische en sociale aspecten. Ik vind het belangrijk om te werken aan een leefbare samenleving waarin mensen de ruimte hebben om te leren, te werken, te recreëren en oud te worden. Enerzijds doe ik dat als burgemeester van Cranendonck, anderzijds als portefeuillehouder Zorg en Welzijn.

Wat is volgens u de meerwaarde van regionale samenwerking?

Dat is een goede vraag, want rondom de totstandkoming van de Sociale Paragraaf is dat nog zoeken. Je kunt zeggen dat het om krachtenbundeling en afstemming gaat, maar het gaat uiteindelijk om de uitvoering op lokaal niveau en dat vraagt om een lokale invulling. Daar moet dan ook absoluut ruimte voor zijn als het gaat om de regionale samenwerking. Via het SRE bieden we aan de gemeenten een platform om vraagstukken met elkaar te delen en gezamenlijk een oplossing te zoeken. Dit zie ik als een grote meerwaarde

van de regionale samenwerking. Voorbeelden hiervan zijn het regionale alcoholproject 'Laat je niet flessen!', het project autisme en het project Centrum voor Jeugd en Gezin.

Welk advies wilt u het SRE meegeven?

De regio kent een sterk onderscheid tussen stad en platteland. Het verschil hierin zorgt wel eens voor stevige discussies, maar ik vind dat we hier niet bang voor moeten zijn. Het is immers onmiskenbaar dat we elkaar nodig hebben. Om de samenwerking goed te laten verlopen is het belangrijk dat we elkaar erkennen en respecteren in de eigen ontwikkeling. Zo verloopt de samenwerking beter en kunnen we gezamenlijk meer bereiken.

Aan welk regionaalslid draagt u de pen over?

Omdat ik benieuwd ben naar wat Jack Mikkers, burgemeester van Veldhoven, vindt van de samenwerking tussen stad en platteland, zou ik graag de pen aan hem over willen dragen. ■



In deze rubriek is een regionaalslid kort aan het woord over de intergemeentelijke samenwerking in Zuidoost-Brabant. De pen wordt telkens doorgegeven aan een volgend lid.

ZEGT U HET MAAR

7,9 miljoen euro subsidie voor innovatieprojecten Zuidoost-Nederland

“Juist in deze economisch zware tijden moeten overheid en bedrijfsleven gezamenlijk inzetten op innovaties, op banen voor de toekomst.” Minister van Economische Zaken Maria van der Hoeven maakte 18 maart bekend dat de overheid vier innovatieprojecten in Zuidoost-Nederland zal ondersteunen.



Meer informatie

Voor meer informatie kunt u contact opnemen met Maikel Denissen. T: 040 259 45 98 E: m.denissen@sre.nl

In totaal komt voor deze vier projecten van het programma Pieken in de Delta 7,9 miljoen euro beschikbaar, afkomstig van het ministerie van EZ, de provincies Noord-Brabant en Limburg en het Samenwerkingsverband Regio Eindhoven (SRE).

Pieken in de Delta

“Pieken in de Delta is een nationaal programma dat loopt van 2006 tot en met 2010. Het richt zich op het versterken van onze kennis-economie. We richten ons dus niet op het wegnemen van achterstanden, maar we versterken juist onze krachten.” Maikel Denissen, programmamanager van het SRE-Stimuleringsfonds is betrokken bij Pieken in de Delta. “In Zuidoost-Nederland zijn drie economische pieken benoemd, te weten High Tech Systemen & Materialen, Food & Nutrition en Life Sciences & Medische Technologie. Bedrijfsleven, kennisinstellingen en de nationale en regionale overheid zijn het erover eens dat dit de thema's zijn waarop de innovatie- en concurrentiekracht moet worden gestimuleerd.”

Hefboom op investering

“Pieken in de Delta geeft het SRE-Stimuleringsfonds een goede hefboom op investeringen. Wij hebben voor deze tender 500.000 euro beschikbaar en zijn daarmee niet de grootste regionale co-financier. Maar door ons budget op de juiste projecten in te zetten, bereiken we met een kleine investering een heel goed resultaat!”, vertelt

Denissen enthousiast. “Het levert een grote hefboom op voor projecten die voor de regio echt iets toevoegen.” In totaal worden vier projecten gesubsidieerd. Daarnaast zijn er nog twee projecten die een positief advies hebben gekregen van de Programmacommissie. Deze worden later beoordeeld door de Minister van Economische Zaken.

“Het werkt als volgt”, gaat Denissen verder. “Twee keer per jaar kunnen projecten worden ingediend. Deze moeten voldoen aan de voorwaarden van het Pieken in de Delta programma. Daarna worden deze beoordeeld op hun inhoudelijke en economische bijdrage. Een programmacommissie rangschikt de projecten en brengt advies uit aan de minister.” In de programmacommissie heeft SRE-voorzitter Rob van Gijzel zitting, naast de gedeputeerden van Brabant en Limburg, vertegenwoordigers van het bedrijfsleven en de kennisinstellingen in Zuidoost-Nederland, zoals de TU/e en de Universiteit Maastricht. Het SRE stelt in deze tender co-financiering beschikbaar voor de projecten Xtreme Motion en Meesters in de Maakindustrie.

De projecten

Op volgorde van rangschikking:

Lunaris

“Naast het traditioneel printen op papier werkt Océ de laatste jaren met partners in Zuidoost-Nederland samen aan een nieuwe inkjettechnologie. In het project Lunaris staat een nieuwe

inkjetmachine voor de productie van printplaten centraal. Onder andere CCM, Prodrive en NTS zijn compagnons bij dit project.”

Xtreme Motion

“Het project Xtreme Motion richt zich, simpel gezegd, op het maken van nog snellere chipmachines. Zo verhogen we het productieproces. Partners zijn onder andere ASML, Philips, Bosch Rexroth, Prodrive en de Technische Universiteit Eindhoven. Door Xtreme Motion helpen we niet alleen grote bedrijven, maar zorgen we er ook voor dat de kleinere toeleveranciers nieuwe technologieën opdoen die ze vervolgens in andere producten kunnen gebruiken. In het Pieken in de Delta programma werken namelijk altijd grote en kleine producenten met elkaar samen. Zo ontstaan nieuwe samenwerkingen en innovatieve ideeën.”

FAMOUS

“Bedrijven in Limburg en Brabant ontwikkelen in het FAMOUS project mobiele analysesystemen. Deze kunnen ter plekke zeer snelle analyses uitvoeren voor bijvoorbeeld sporenonderzoek of het opsporen van giftige stoffen in de gezondheidssector. Partners zijn onder meer DSM en Maastricht Instruments.”

Fluorescentiescanning

“De nieuwe fluorescentiemicroscop kan veel sneller dan voorheen microorganismen in vloeistoffen en eiwitstructuren in celweefsels detecteren.

Dit is zeer behulpzaam bij snel verspreidende ziekten of voor 'crime scene investigation'. Philips en CCM zijn zoal partners.”

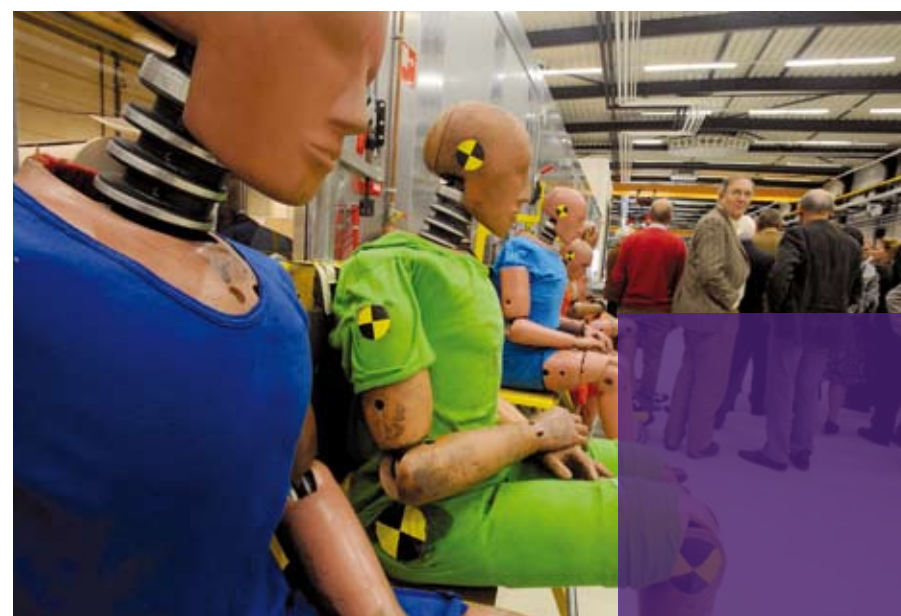
De twee projecten die nog moeten worden goedgekeurd zijn:

Meesters in de Maakindustrie

“In Zuidoost-Brabant is veel 'maakindustrie', dat wil zeggen dat er veel mkb-bedrijven zijn die componenten aanleveren aan grote eindproducenten in de hightech industrie. Bij deze kleine toeleveranciers werken veel mensen en is er veel kennis. Het project Meesters in de Maakindustrie gaat in samenwerking met deze toeleveranciers een strategie opzetten om hun marktpositie te verstevigen. Zo wordt de ketensamenwerking verbeterd en maken we een flinke kwaliteitsslag. Vanwege de doorwerking in de keten is dit ook belangrijk voor multinationals in Zuidoost-Nederland om concurrerend te blijven op wereldschaal. Partners bij dit project zijn onder andere VDL, KMWE en NTS.”

European Cardiovascular Campus

“Het Academisch Ziekenhuis Maastricht en het Klinikum Aken willen samen een nieuw topcentrum realiseren voor de behandeling van hart- en vaatziekten. In dit project staat het stimuleren van spin-off bedrijven en samenwerkingsrelaties centraal. De partner is UMC+.” ■



Lucht is van levensbelang. Communicatie over luchtkwaliteit is dan ook erg belangrijk. Daarom zijn de 21 SRE-gemeenten gezamenlijk met het Communicatieproject Luchtkwaliteit gestart. Doel van het project is om gemeenten te helpen bij de communicatie over luchtkwaliteit richting burgers.

Luchtig communiceren

Gedrag van burgers aanpassen

Bij het communiceren over luchtkwaliteit staan twee dingen centraal. Het eerste punt is mensen op de hoogte stellen van luchtkwaliteitsproblemen en het belang van schone lucht. Het tweede punt is om het gedrag van mensen aan te passen en ze zo bij te laten dragen aan verbetering van de luchtkwaliteit. Hoewel het onderwerp communicatie in alle luchtkwaliteitsplannen voorkomt, blijft de uitvoering van de communicatie achter. Daar gaat het Communicatieproject Luchtkwaliteit nu aan mee helpen.

Handboek met communicatiecampagnes

Het SRE gaat dit doen door een handboek voor gemeenten op te stellen. In dat handboek zitten kant en klare luchtkwaliteitscampagnes die gemeenten kunnen gebruiken voor hun eigen burgers. Het handboek bestaat uit drie delen.

Deel 1 van het handboek is een toelichting bij de campagnes, waarmee gemeenten zelf een communicatieplan voor luchtkwaliteit op kunnen stellen. Hierbij kunnen gemeenten zich de volgende vragen stellen: 'Waarom zetten we welke campagne in, op welk moment en voor wie?' De antwoorden hangen af van de situatie in de gemeente en het doel waarmee de gemeente communiceert.

Deel 2 van het handboek is een algemene campagne waarmee gemeenten het kennisniveau van hun burgers kunnen verhogen. In deze campagne wordt duidelijk gemaakt hoe belangrijk schone lucht is voor de gezondheid en welke bronnen van luchtverontreiniging er zijn. Daarvoor leveren we posters, flyers en artikelen aan die gemeenten kunnen gebruiken.

Deel 3 bestaat uit verschillende campagnes over luchtkwaliteitsonderwerpen. Voorbeelden zijn het stimuleren van het fietsgebruik, het effect van open haarden en het effect van groen op de luchtkwaliteit. Ook hiervoor maken we producten die gemeenten direct kunnen toepassen.

Uitreiking op dinsdag 21 april

Op dinsdag 21 april presenteert het SRE het handboek tijdens een bijeenkomst. Deze bijeenkomst wordt georganiseerd voor milieuableidenden en communicatieadviseurs. Aanwezigen krijgen het handboek direct mee. Na de bijeenkomst worden regelmatig losse campagnes over één onderwerp naar de SRE-gemeenten gestuurd. Dit is een aanvulling van het handboek. Het eerste onderwerp wordt 'De Week van de Vooruitgang' en daarna volgt het onderwerp 'Groen en luchtkwaliteit'. Over de daarna volgende campagnes kunnen alle gemeenten meedelen tijdens de uitreikingbijeenkomst. ■



Meer informatie

Voor meer informatie kunt u contact opnemen met Helma Smolders. T: 040 259 44 16 E: h.smolders@sre.nl