

Gehonoreerde projecten 2010**Omschrijving project****Toegekende
bijdrage****Ontsluiting Dijkstraten/Aarle/Hokkelstraat** € 1.825.000

Fysieke ontsluiting van een woningbouwlocatie in de gemeente Best in het kader van de BOR-afspraken.

Brainport Development Projectontwikkeling en Programmamanagement € 1.129.200

Ontwikkelen en managen van projecten die worden aangedragen door de 'markt' en die bijdragen aan het realiseren van de Brainport strategie.

Brainport Avenue Informatiedragers € 436.500

Plaatsen van een informatiedrager aan Brainport Avenue ter versterking van de uitstraling van innovatie, design en hightech van de regio.

**Device Process Building** € 1.000.000

Realiseren van een gebouw met hightech faciliteiten wat door layout, open omgeving en faciliteiten samenwerking stimuleert, om zo een extra aandrijfkraft te vormen voor open innovatie.

Technospurt (overbrugging 2010) € 293.750

Continuering van het op technostarters gerichte project Technospurt in overbrugging naar een door Technopartner (MinEZ) nog te lanceren nieuwe regeling voor de periode 2010 t/m 2016.

Catalyst € 290.000

Afdekken van aanloopverliezen bij het realiseren van een bedrijventrum op het TU/e terrein voor jonge, innovatieve ondernemers in de (bio)chemische, biomedische, natuurkundige en/of werktuigkundige sector.

**GlobeForum@ICSE** € 400.000

Voorbereiden en organiseren van een toonaangevende, internationale manifestatie op het gebied van een duurzame economie.

Westelijke ontsluitingsroute Veldhoven € 4.175.801

Fysieke ontsluiting van een woningbouwlocatie in de gemeente Veldhoven in het kader van de BOR-afspraken.

Open Innovation Space MKB & Design € 500.000

Tot stand brengen van een samenwerking gericht op innovaties tussen designers en ondernemingen en de hierdoor ontwikkelde innovaties tot succesvolle marktintroductions leiden.

HOV2 Sterrenlaan € 1.000.000

Effectuering toegezegde structurele bijdrage aan ontwikkeling HOV2, in dit geval voor voorbereiding en realisatie HOV-traject Sterrenlaan.

€ 11.050.251

Secretariaat van de Bestuurscommissie
Stedelijk Gebied Eindhoven
Keizer Karel V Singel 8
5615 PE Eindhoven

Postbus 598
5600 AZ Eindhoven

Heeft u vragen over deze rapportage?
Neem dan contact op met:

Joan van Dijk,
T: 040 259 45 67
j.vandijk@sre.nl

Maikel Denissen,
T: 040 259 45 98
m.denissen@sre.nl

Of kijk op www.sre.nl/bestuurscommissie.



STRATEGISC
FINANCIERINGSFONDS
STRATEGISCHE PROJECTEN
JAARBERICHT
FINANC
2010
STRATEGISC

2010

Voorwoord

Het jaar 2010 mag gerust een enerverend jaar genoemd worden voor de Bestuurscommissie Stedelijk Gebied Eindhoven. Er is een discussie ingezet over de verschillende niveaus van samenwerking en de snelheid van ontwikkeling die deze verschillende niveaus met zich mee kunnen brengen.

In het Financieringsfonds Strategische Projecten hebben we een tweeledige ontwikkeling gezien: Enerzijds blijven de inkomsten van het Fonds uit gronduitgifte door gemeenten sterk achter bij de begroting, waardoor de voeding van het Fonds behoorlijk terugloopt. Anderzijds zien we een toename van de gemiddelde omvang van de projectaanvragen. Dit wordt voor een groot deel veroorzaakt door projecten ter ontsluiting van de locaties uit de BOR-afspraken. Per saldo leidde dit tot een dusdanige uitputting van het Fonds, dat we noodgedwongen slechts één tender hebben uitgeschreven in 2010. De projecten die we hebben kunnen honoreren, bieden naar mijn idee echter een duidelijke meerwaarde voor het stedelijke gebied.

In 2011 zullen we ons bezinnen op de toekomst van het Financieringsfonds en de wijze waarop de samenwerking in de financiering van strategische projecten in het stedelijk gebied voor de toekomst moet worden vormgegeven. Een strategische samenwerking in het stedelijk gebied blijft in mijn ogen belangrijk voor het realiseren van onze gezamenlijke ambities. Naar mijn idee blijkt die meerwaarde ook uit de resultaten die wij in 2010 hebben bereikt. Ik bied u daarom met veel genoegen dit jaarbericht 2010 aan.

Jack Mikers

Voorzitter Bestuurscommissie Stedelijk Gebied Eindhoven



Voeding

In het convenant 'Regionale samenwerking Stedelijk Gebied Eindhoven' is vastgelegd hoe de voeding van het Financieringsfonds is geregeld. Er is een voeding op basis van het aantal inwoners en een voeding op basis van het aantal m2 uitgegeven grond voor woningbouw, bedrijventerrein en vloeroppervlakte kantoren.

In totaal was de voeding uit de inwonerbijdrage in 2010 € 4.693.513,-. De voeding uit gronduitgifte bedroeg in 2010 een bedrag van € 1.278.469,-.

In de loop van 2010 is uit de accountantsverklaringen over de grondverkoop in 2009 gebleken dat de voorlopige opgaven in totaal € 194.671 te hoog waren ingeschat. Oorzaak hiervan is hoofdzakelijk te vinden in de economische crisis. Het beschikbare budget voor 2010 is in de loop van het jaar met dit bedrag omlaag gebracht. Ook over het jaar 2010 is de verwachting dat de werkelijke opbrengst uit grondverkoop fors lager zal uitvallen dan in onderstaand overzicht uit voorlopige opgaven was begroot. Het verschil tussen begrote en definitief gerealiseerde grondopbrengsten in 2010 zal in 2011 met het beschikbare budget worden verrekend.

2010	Bijdrage obv inwoners	Bijdrage obv grondverkoop*	Totaal voeding
Best	€ 363.725	€ 93.994	€ 457.719
Eindhoven	€ 2.632.500	€ 428.757	€ 3.061.257
Geldrop-Mierlo	€ 474.712	€ 103.767	€ 578.479
Nuenen c.a.	€ 282.375	€ 184.686	€ 467.061
Son en Breugel	€ 193.088	€ 141.236	€ 334.324
Veldhoven	€ 538.338	€ 240.037	€ 778.375
Waalre	€ 208.775	€ 85.992	€ 294.767
Totaal	€ 4.693.513	€ 1.278.469	€ 5.971.982

* onder voorbehoud van goedkeurende accountantsverklaring

Overige baten

In 2010 is in totaal € 305.133 'teruggevallen' door lagere afrekening dan de oorspronkelijke beschikking. Dit bedrag is toegevoegd aan het beschikbare budget.

Overige lasten

Uit de beschikte projecten in 2010 is voor het project 'Brainport Development projectontwikkeling en programmamanagement' een bedrag van € 376.400 doorgeschoven naar 2011. Voor het project 'Westelijke ontsluitingsroute Veldhoven' is een bedrag van € 4.175.801 doorgeschoven naar de jaren 2011 t/m 2013. Deze bedragen zijn als negatieve last opgenomen in het overzicht.

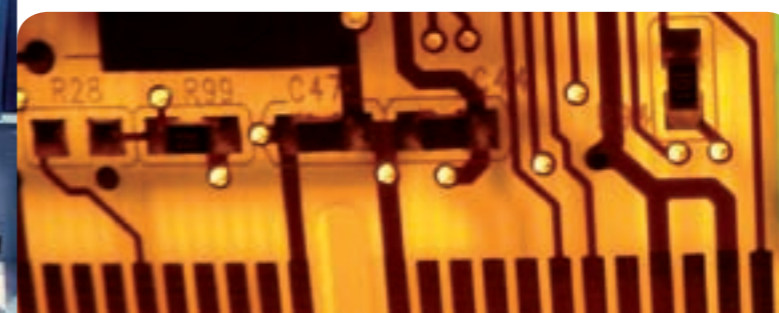
In het convenant is afgesproken dat de kosten, gemaakt door het secretariaat van de Bestuurscommissie, ten laste worden gebracht van het Financieringsfonds. Dit betreft zowel personeelskosten als externe kosten. Voor 2010 bedroeg dit € 210.064.

Financieringsfonds Strategische Projecten

Projecten in 2010

De Bestuurscommissie besluit in principe twee keer per jaar over projectaanvragen. Vanwege dreigende budgetuitputting heeft de Bestuurscommissie in 2010 besloten voor dat jaar geen tweede tender open te stellen. In 2010 zijn 8 nieuwe aanvragen ingediend. In 2010 is aan 10 projecten een bijdrage toegekend van in totaal € 11.050.251,-. Hieronder zijn vier eerder aangehouden projecten uit vorige tenders.

Eén project is afgewezen en één project is aangehouden voor nadere besluitvorming in 2011. Een overzicht van de projecten waaraan een bijdrage is toegekend vindt u op de achterzijde van dit jaarbericht.



2010	Baten (€)	Lasten (€)
Saldo voorgaand jaar	2.776.309	
Voeding inwonertal	4.693.513	
Voeding grondverkoop	1.278.469	
Minderopbrengst grond 2009	- 194.671	
Terugval / vrijval	305.133	
Gehonoreerde projecten		11.050.251
Doorschuiven naar 2010/2011		- 4.552.201
Doorgeschoven uit 2008/2009		1.647.500
Kosten Bestuurscommissie		210.064
Totalen	8.858.752	8.355.614
SALDO	€ 503.138	