



# Oplegger iDOP de Weebosch





# Oplegger iDOP de Weebosch

Definitief

<b>In opdracht van</b>	Gemeente Bergeijk
<b>Opgesteld door</b>	Samenwerkingsverband Regio Eindhoven (SRE) Keizer Karel V Singel 8 Postbus 985 5600 AZ Eindhoven 040 2594520
<b>Auteurs</b>	Joris Kantelberg
<b>projectnummer</b>	469212
<b>Datum</b>	Juli 2009
<b>Status</b>	Definitief



## Inhoudsopgave

<b>1. Inleiding</b>	<b>4</b>
1.1. Aanleiding	4
1.2. Werkwijze	4
1.3. Opbouw van de oplegger	5
<b>2. Uitvoeringsprogramma voor de leefbaarheid</b>	<b>6</b>
2.1. De verhouding tussen iDOP en de oplegger	6
2.2. Het effect van projecten als basis voor subsidieaanvraag	6
2.3. Aard van de projecten	6
2.4. Context van de projecten	8
2.5. Samenhang tussen projecten	9
2.6. Sleutelprojecten en vervolgprojecten	12
2.7. Projecten om hoofddoelen te bereiken	12
<b>3. Plan van aanpak: projecten op de korte termijn</b>	<b>16</b>
3.1. Inleiding	16
3.2. Specificatie	16
3.3. Projecten met een hoge prioriteit	16
3.4. Realiseerbare projecten op de korte termijn	23
3.4.1. Versterken positie Dorpsraad	23
3.4.2. Bibliotheekpunt	25
3.4.3. Zorg voor Beter	26
3.4.4. Inventaris 't Sant	27
3.4.5. Woningbouwontwikkeling op maat	28
3.4.6. Zorg in eigen dorp	30
3.4.7. Ouderenwerk	31
Jongerenhonk	35
Ouderensoos	36
3.4.9. Fietsverbinding naar het Loo	37
3.4.10. Virtueel Plein	38
3.4.12. Investeringsritme	42
3.5. Subsidiebehoefte	42



## 1. Inleiding

### 1.1. Aanleiding

De gemeente Bergeijk heeft in 2006 een dorpsontwikkelingsplan (DOP) voor haar zes kernen vastgesteld. Een DOP is een op uitvoering gericht plan om de leefbaarheid in kleine kernen te verbeteren. Dit DOP is tot stand gekomen vanuit de visie van de bewoners, aansluitend heeft de gemeenteraad van Bergeijk zich positief uitgesproken over het programma. Het DOP was echter vooral gebouwd rondom de thema's wonen en verkeer. Vandaar dat er in 2008 / 2009 een verdieping van het DOP heeft plaatsgevonden en er voor drie kernen een sociale paragraaf aan het DOP is toegevoegd. Hiermee is de integraliteit gewaarborgd en hebben deze kernen van Bergeijk nu allen een iDOP bestaande uit het DOP en de sociale paragraaf.

Bij de vaststelling van het iDOP zijn veel projecten echter nog niet klaar voor uitvoering. Veel projecten betreffen 'haalbaarheidsstudies', 'beleidsvoornemens' en 'inspanningstaken'. Hoewel van een aantal projecten bekend was wat de kosten zouden kunnen zijn, is de financiering daarmee nog niet rond. Veel projecten zijn afhankelijk van financiering door gemeente, instanties, particulieren of een provinciale subsidie. De gemeenteraad van Bergeijk heeft het college dan ook opdracht gegeven om de acties zoals beschreven in het iDOP verder uit te werken. De uitdaging hierbij is om steeds weer de hoofddoelen waaraan de projecten bijdragen in het vizier te houden en de samenhang van de projecten te benutten.

Om dit proces te faciliteren is afgesproken voor iedere kern een oplegger op te stellen. Deze oplegger heeft betrekking op de kern Weebosch en maakt het doorlichten van het iDOP eenvoudiger en geeft inzicht in de samenhang tussen de projectvoorstellen die uit het iDOP zijn voortgevloeid en wat de subsidiebehoefte is.

Het iDOP sluit aan bij de provinciale programmalijn 'Perspectiefrijk Brabant', waar op een integrale benadering van de leefbaarheid in de betreffende kern centraal staat, met een licht accent op de sociale aspecten binnen de projecten. Deze programmalijn heeft als doel een impuls te geven aan de leefbaarheid van kleine kernen als de Weebosch door o.a. bij te dragen aan de realisatie van plannen. Het is de bedoeling te investeren in een duurzame sociale en culturele basisstructuur. De oplegger vormt de basis voor de subsidieaanvraag in het kader van de programmalijn 'Perspectiefrijk Brabant'.

### 1.2. Werkwijze

Deze oplegger is tot stand gekomen in nauwe samenwerking met Dorpsraad de Weebosch en de gemeente Bergeijk. In het najaar van 2008 zijn er dorpsavonden georganiseerd waarvoor alle inwoners zijn uitgenodigd. De Weeboschenaren hebben op deze avonden aangegeven welke projecten/projectideeën zij nodig achten en in welke mate zij daar zelf in participeren, Tegelijkertijd heeft de dorpsraad zelfstandig een dorpsvisie ontwikkeld. De hieruit voortkomende projecten zijn ook in deze oplegger verwerkt.

Het iDOP met de daarbij behorende projectenlijst is een rapportage van het moment waarop het is opgesteld. Belangen van projecten, werkwijzen en actoren zijn verenigd en de samenhang van de projecten uit het iDOP is onderzocht. Er is gekeken naar prioriteit en uitvoerbaarheid van de projecten om op deze manier te komen tot een gefaseerde uitvoering van het iDOP. De op dit moment uitvoeringsgerede projecten worden in de oplegger verder uitgewerkt ten behoeve van de subsidieaanvraag in het kader van de subsidieregeling 'Perspectiefrijk Brabant'.

### **1.3. Opbouw van de oplegger**

In hoofdstuk 2 wordt de achtergrond van de projecten uit het iDOP beschreven. In de eerste plaats wordt de verhouding tussen het iDOP en de oplegger verduidelijkt. Vervolgens wordt er ingegaan op het effect van de projecten op de leefbaarheid van het dorp en de aard van de projecten. Om de projecten uit het iDOP in de juiste context te kunnen plaatsen, wordt er vervolgens een kort overzicht gegeven van de projecten die al zijn uitgevoerd ten aanzien van het sociale leven, zorg en welzijn in de Weebosch. Tenslotte wordt er ingegaan op de samenhang tussen de projecten. In hoofdstuk 3 worden de projecten die men op de korte termijn tot uitvoering wil brengen verder uitgewerkt. Per project wordt een korte beschrijving gegeven en afgesloten met een kort overzicht van de kosten waaruit de subsidiebehoefte blijkt.

## 2. Uitvoeringsprogramma voor de leefbaarheid

### 2.1. De verhouding tussen iDOP en de oplegger

Waar het iDOP de Weebosch een formeel document vormt waarin afspraken tussen de gemeente Bergeijk en het dorp zijn vastgelegd, vormt deze oplegger de onderbouwing voor de behoefte aan subsidie voor de uitvoering van de projecten uit het iDOP. Op basis van deze oplegger voeren gemeente en provincie overleg. De uitkomsten van dit overleg vormen de basis voor de subsidieaanvraag, waartoe de oplegger als bijlage kan worden toegevoegd.

### 2.2. Het effect van projecten als basis voor subsidieaanvraag

Voor een subsidie aanvraag dient de bijdrage van de afzonderlijke projecten aan de leefbaarheid te worden toegelicht en moeten de kosten en het benodigde subsidiedeel worden gemotiveerd.

De wijze waarop een project bijdraagt aan de leefbaarheid is niet altijd eenduidig. Daarom wordt het effect op de leefbaarheid op meerdere manieren getoetst:

1. Het effect van het project zelf;
2. De wijze waarop een project invloed heeft op andere projecten;
3. Het soort doel waartoe het project dient (zie schema 1). De projecten worden elk afzonderlijk getoetst (op de bijdrage van het project) op vijf aspecten:
  - Veiligheid (verkeer, geborgenheid, sociale controle);
  - Omgevingskwaliteit (openbare ruimte, recreatie, ontmoeten, natuur);
  - Woonklimaat (evenwicht, doorstroom, voldoende aanbod, milieuhygiëne);
  - Werkgelegenheid (nevenactiviteiten, LOG/landbouw, kleinschalig);
  - Voorzieningen (verenigingen, zorg, horeca/winkels, vervoer)

### 2.3. Aard van de projecten

In het uitvoeringsprogramma van het iDOP de Weebosch zijn in totaal 30 projecten opgenomen. Zij kwamen op het moment van schrijven tegemoet aan de visie van het dorp.

De projecten hebben een verschillende aard. In de oplegger voor het iDOP de Weebosch onderscheiden we 5 typen projecten:

- Beheersprojecten
- Onderzoeksprojecten
- Nieuwe ontwikkeling
- Verbetering van de communicatie
- Beleidswijziging / inspanningsproject

In Tabel 1 zijn de projecten uit het uitvoeringsprogramma weergegeven en is voor elk project aangegeven om welk type project het gaat.

Tabel 1 projecten uitvoeringsprogramma de Weebosch: doel en aard van de projecten

THEMA	PROJECT	Doel waaraan bijdraagt					Type project					
		Veiligheid	Omgevingskwaliteit	Woonklimaat	Werkgelegenheid	Voorzieningen	Beheer	Onderzoek	Nieuwe ontwikkeling	Communicatie	Beleid	
VOORZIENINGEN	1	Multifunctionele accommodatie		*	*		*	+	+	+		+
	2	Pinautomaat		*			*		+	+		
	3	Bibliotheekvoorziening		*			*		+			+
	4	Buitenschoolse opvang				*	*		+			+
	5	Peuterspeelzaal				*	*		+			+
	6	Zorgruimte					*			+		
	7	Jeugdhonk voor 12-16 jarigen		*	*		*	+	+	+	+	+
	8	Bibliotheekpunt					*	+		+		
	9	Inventaris 't Sant					*	+		+		
	10	Ouderensoos		*			*	+		+	+	
VERENIGINGSLEVEN	11	Ondersteuning verenigingen									+	+
ZORG, WELZIJN EN SAMENLEVEN	12	Steunpunt mantelzorg		*	*		*			+		
	13	Zorg in eigen dorp			*		*			+		
	14	Jongerenwerk					*	+	+			+
	15	Huis-aan-huisvervoer					*		+	+		
	16	Zorg voor beter					*			+		+
	17	Centraal zorgloket	*			*	*		+			+
WONEN	18	Woningbouw Kapelledries			*		*			+		
	19	Woningbouwontwikkeling op maat	*	*	*		*	+	+	+		+
	20	Cluster ouderen woningen	*	*	*		*		+	+		+
VERKEER EN VERVOER	21	Aanleg fietspaden	*	*					+	+		
	22	Aanpassen onveilige punten	*	*					+			

	23	Aandacht voor overlast geluidhinder Eindhoven Airport	*	*						+			+
RECREATIE EN TOERISME	24	Inrichten VVV infopunt		*			*	+					
	25	Verbeteren recreatieve potentie		*				+	+				+
COMMUNICATIE	26	Verbeteren positie dorpsraad						+					+
	27	Digitale communicatiemiddelen					*		+	+			+
	28	Virtueel Plein		*			*				+		+
	29	Uitwerken dorpswebsite					*		+				
WERKEN EN BEDRIJVIGHEID	30	Oprichten ondernemersvereniging				*					+	+	+

## 2.4. Context van de projecten

Het proces rondom het opstellen van het iDOP heeft de bewoners en de gemeente aangemoedigd om met de uitwerking van de projectideeën uit het iDOP aan de slag te gaan. Daarbij is duidelijk geworden dat er een aantal nieuwe ontwikkelingen al zijn gestart die niet onvermeld mogen blijven. Om deze nieuwe projecten in de juiste context te kunnen plaatsen, wordt in deze paragraaf een kort overzicht gegeven van de projecten die al zijn uitgevoerd ten aanzien van het sociale leven, zorg en welzijn in de Weebosch. Tevens zijn de andere voor het dorp belangrijke lopende projecten weergegeven.

### Website de Weebosch

Er is een website van de Weebosch gerealiseerd, waar al de gegevens over de Weebosch in het algemeen, alle activiteiten van verenigingen, de dorpsraad en informatie over evenementen worden aangeboden. Ook vindt men er al het nieuws over de Weebosch dat wordt aangedragen door de inwoners zelf. De website is te vinden via: <http://www.deweebosch.nl/>

### Dorpsvisie Weebosch 900

De dorpsraad heeft zelf het initiatief genomen voor de ontwikkeling van een dorpsvisie. Samen met vertegenwoordigers van de buurtverenigingen, de oudervereniging, het buurthuis, basisschool St. Gerardus, het K.B.O., en het K.V.O is de visie ontwikkeld. Deze visie heeft deels als basis gediend voor het iDOP en wordt breed gedragen onder de bewoners van de Weebosch. De visie is opgemaakt in het najaar van 2008 en bestrijkt de komende 10 -15 jaar. Vanuit de huidige situatie is er een toekomstvisie ontstaan. De leefbaarheid van de kern heeft hierbij centraal gestaan. Aan de hand van onderstaande thema's zijn er 3 dorpsbijeenkomsten geweest over de onderwerpen:

- Bouwen en Wonen
- Zorg, Welzijn en Cultuur
- Werk en Bedrijvigheid
- Natuur, Omgeving en Milieu
- Dorpstructuur en Leefbaarheid

Uit deze bijeenkomsten per onderwerp zijn er een vijftigtal acties gekomen. Een deel van deze acties zijn opgenomen in het iDOP.

### Computercursus

Onder de ouderen van de Weebosch was behoefte om goed om te kunnen gaan met de computer. De dorpsraad heeft een inwoner berijd gevonden om voor een gereduceerd tarief de ouderen een computercursus voor senioren te geven waar zij de basisvaardigheden voor het gebruik van de computer leren. In januari 2009 is de eerste cursus van start gegaan. Het is de bedoeling om eens per half jaar een nieuwe cursusgroep te starten.

### De Perdjesmolen

De Perdjesmolen is een begrip op de Weebosch. In 1982 heeft een kleine groep vrijwilligers een 100 jaar oude draaimolen helemaal opgeknapt. Door minstens honderd mensen werden honderden en honderden uren aan de restauratie gewerkt. Het geld voor de aanschaf werd in 1982 door de gezamenlijke verenigingen bij elkaar gebracht. Later werd een stichting in het leven geroepen die de draaimolen beheert. Met erg veel trots werd de prijs "Een kern waar pit in zit" in 1987 in de wacht gesleept voor het project van de draaimolen. De prijs wordt uitgereikt aan kleine kernen voor projecten die een grote waarde hebben voor de gemeenschap. In 2006 werd het 25-jarig bestaan van de draaimolen gevierd.

## 2.5. Samenhang tussen projecten

Voor de uitvoering van de projecten uit het iDOP is het belangrijk om verschillende projecten met elkaar in samenhang te brengen. Projecten worden beïnvloed door de andere projecten en ook kan het ene project afhankelijk zijn van het ander. Door relaties te leggen tussen deze projecten kan men organisatorisch en projectmatig rekening houden met elkaar en kan voorkomen worden dat projecten afzonderlijk worden benaderd zonder de hoofddoelen hiervan te bewaken.

De mate van invloed van projecten op elkaar verschilt en is niet gemakkelijk te kwantificeren. Een absolute gevolgtrekking in de zin dat een project alleen mogelijk is indien een ander project is uitgevoerd, is meestal niet aanwezig. Daarom is ervoor gekozen om de invloeden alleen kwalitatief te beschrijven. In figuur 1 is de samenhang tussen de projecten weergegeven.

De projecten zullen op twee manieren worden beschreven:

- Redenerend vanuit de **sleutelprojecten** (zie figuur 1, aangegeven met geel)  
*Sleutelprojecten zijn projecten, die een startpunt vormen voor meerdere andere projecten. Ze zijn niet belangrijker dan andere projecten, maar hebben er wel invloed op.*
- Redenerend vanuit een **hoofddoel** (zie figuur 1, aangegeven met groen)  
*Hoofddoelen zijn doelen of projecten, waar veel projecten samenkomen.*

### De sleutelprojecten

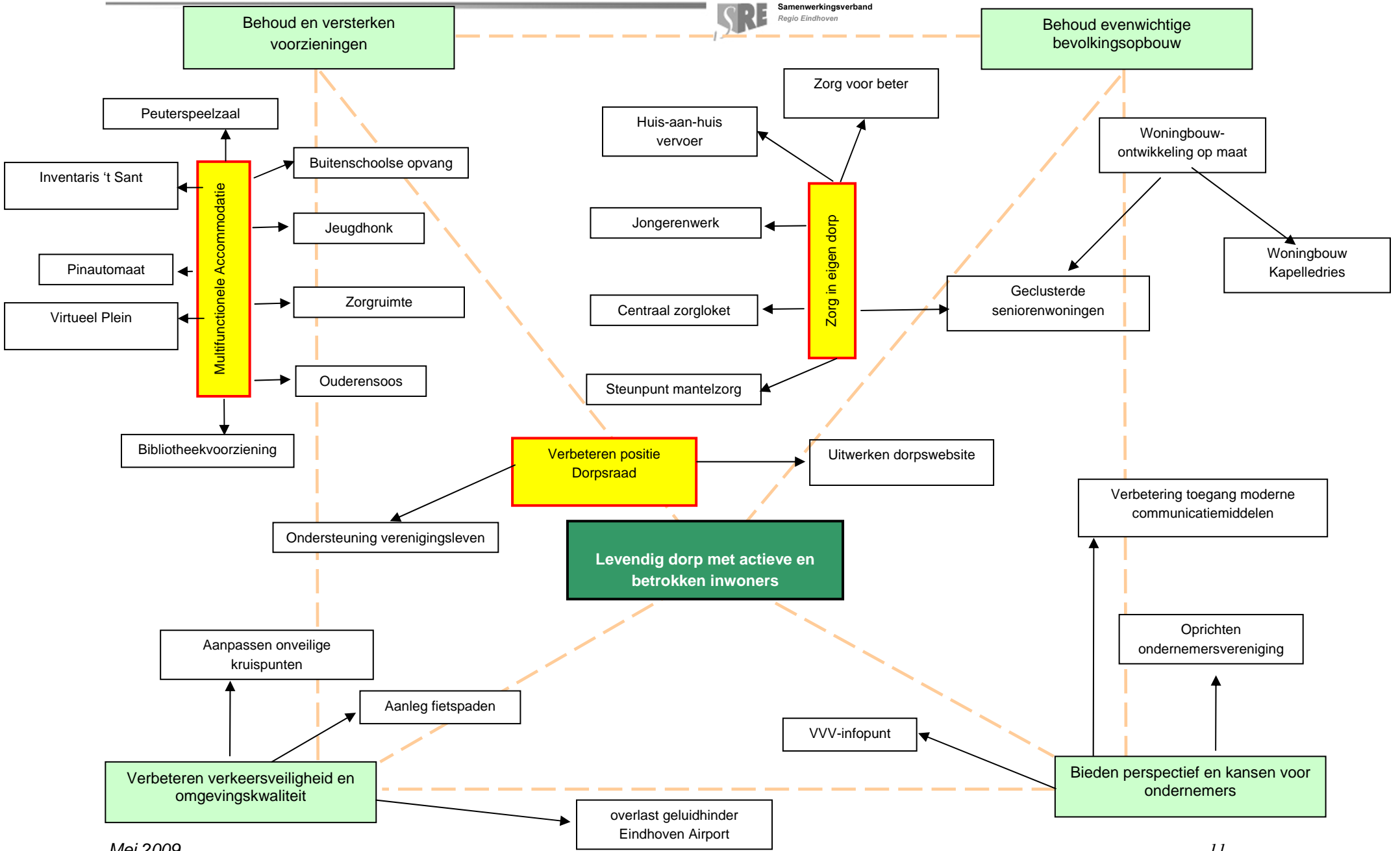
De sleutelprojecten in de Weebosch zijn als volgt te beschrijven:

1. Verbeteren positie dorpsraad
2. Multifunctionele Accommodatie
3. Zorg in eigen dorp

## **De Hoofddoelen**

In de oplegger iDOP de Weebosch zijn 5 hoofddoelen te onderscheiden die allen op hun beurt bijdragen aan het behoud van de leefbaarheid, het dorpse karakter en landelijke uitstraling van de Weebosch:

1. Behoud evenwichtige bevolkingsopbouw/ levenloop bestendigheid dorp
2. Versterken levendig dorp met actieve en betrokken inwoners
3. Bieden perspectief en kansen voor ondernemers
4. Behoud voorzieningen in het dorp ten behoeve van welzijn en saamhorigheid
5. Verbeteren verkeersveiligheid en omgevingskwaliteit



Mei 2009

Figuur 1: Project-relatie schema iDOP de Weebosch

## 2.6. Sleutelprojecten en vervolgprojecten

### **Versterking positie en functioneren dorpsraad**

Het versterken van de positie en functioneren van de dorpsraad heeft een positieve invloed op de overige projecten en heeft dan ook hoge prioriteit voor het dorp. Door de positie van de dorpsraad vast te leggen, structureel overleg in te stellen tussen dorpsraad en gemeente en tussen dorpsraad en burgers, werkafspraken te maken tussen de dorpsraad en gemeente en de dorpsraad uit te breiden met vooral jongeren, moet het draagvlak voor nieuwe ontwikkelingen en de burgerparticipatie worden vergroot. Overigens is dit laatste punt in de Weebosch minder van belang, omdat hier de dorpsraad bij jong en oud een breed maatschappelijk draagvlak heeft. Dit is nog eens extra duidelijk geworden bij de realisatie van de dorpsvisie Weebosch 900 in het najaar van 2008. Door de betrokkenheid van de eigen bevolking te vergroten, wordt ook een impuls gegeven aan het verenigingsleven in het dorp.

### **Multifunctionele accommodatie**

Op de Weebosch is op dit moment een multifunctionele accommodatie aanwezig. In buurthuis 't Sant vinden diverse activiteiten plaats. Ook basisschool Sint Gerardus is in hetzelfde gebouw gehuisvest. Het gebouw functioneert echter niet optimaal. Vandaar dat er een werkgroep is opgestart met daarin verschillende partners die als doel hebben om het functioneren van het gebouw en de samenwerking tussen het buurthuis en de school te verbeteren. Samen willen de partners zorgen voor een intensiever gebruik van het gebouw dat ook de kosten zou moeten drukken. Tevens zou er buitenschoolse opvang moeten worden geregeld in de Weebosch. Omdat het om een groot project gaat, zal de multifunctionele accommodatie fasegewijs worden gerealiseerd. In de eerste fase zullen in ieder geval ruimtes voor jongeren en voor ouderen worden gerealiseerd.

### **Zorg in eigen dorp**

In de Weebosch is het zo dat ouderen het dorp moeten verlaten als ze meer zorg en ondersteuning nodig hebben. Vooral ouderen leggen een nadrukkelijke koppeling tussen in het dorp blijven wonen en het aanwezig zijn van zorg en ondersteunen voorzieningen. Vanuit het principe Zorg in Eigen Dorp kan er evenwel een situatie geschapen worden waarin ouderen alleen nog het dorp uit moeten als ze zeer zware intramurale zorg (lees verpleeghuiszorg) nodig hebben. Dit kan gerealiseerd worden door de bouw van goede levensloopbestendige woningen die ook geschikt zijn voor bewoning bij een maximale zorgbehoefte. Zo wordt de ouderen op de Weebosch een goed alternatief geboden om niet naar een andere kern of gemeente te moeten verhuizen.

## 2.7. Projecten om hoofddoelen te bereiken

Hieronder wordt een korte toelichting gegeven op de hoofddoelen achter het werken aan de leefbaarheid. Vanuit dit perspectief gezien wordt duidelijk gemaakt welke projecten hieraan rechtstreeks bijdragen.

### **Behoud van een evenwichtige bevolkingsopbouw**

Jongeren en ouderen vormen belangrijke groepen voor de Weebosch. Zij zijn actief in het verenigingsleven en zijn essentieel voor het behoud van de voorzieningen in het dorp. Jongeren

verdwijnen uit het dorp en met de toename van het aantal senioren stijgt de vraag naar passende woonruimte voor deze doelgroep. De realisatie van woningbouwplan Kapellerdries I en de realisatie van zorg- en seniorenwoningen moeten het voor jong en oud mogelijk maken in het dorp te blijven wonen en zo een evenwichtige bevolkingsopbouw te behouden. De Weebosch heeft nog verschillende grote inbreidingslocaties die ontwikkeld kunnen worden en effectiever benut kunnen worden. De voorkeur gaat uit naar het zoveel mogelijk sparen van groene ruimtes in de kom en de storende of leegstaande gebouwen/stallen te herontwikkelen. Daarnaast bieden ook vrijkomende agrarische bebouwing kansen voor nieuwe woonfuncties zoals (mantel)zorg. Door het voorzieningenniveau op peil te houden en de omgevingskwaliteit en recreatieve faciliteiten te verbeteren blijft het dorp aantrekkelijk om er te blijven wonen.. Door de gemeente wordt gestreefd naar een woningbouwontwikkeling op maat voor de kern, dit is ook vastgelegd in de gemeentelijke woonvisie. Hierin worden concrete aantallen niet genoemd. Een prioriteit ligt echter bij het realiseren van woningen die geschikt zijn voor ouderen. Op dit moment zijn er in de Weebosch geen zorgwoningen terwijl Weeboschenaren graag ook op hun oude dag in het dorp willen blijven wonen. Het realiseren van 15 à 25 senioren- en zorgwoningen is dan ook een van de zaken die hoge prioriteit heeft voor de inwoners van de Weebosch. Deze zorggerelateerde woningen zouden geclusterd moet en worden met de zorgvoorzieningen in het dorp zodat deze eenvoudig te bereiken zijn indien nodig.

### **Behoud en versterken voorzieningen**

Voor een goede leefbaarheid is een aantal basisvoorzieningen nodig. De huidige voorzieningen moeten worden behouden en een aantal nieuwe voorzieningen moeten worden gecreëerd. Een belangrijk project is een betere samenwerking tussen school en dorpshuis zodat er meer gesproken kan worden van een multifunctionele accommodatie dan van twee aparte onderdelen in een gebouw. Uit de dorpsvisie is de wens gekomen om in de accommodatie meer voorzieningen te plaatsen. Hierbij dient naast accommodaties voor het verenigingsleven ook gedacht worden aan een ouderensoos en een jeugdhonk. Dit alles zou gerealiseerd moeten worden door één beheersorganisatie op te richten voor het gehele gebouw. Tevens is er een grote zorgvraag in de Weebosch. De zorgvoorzieningen worden, mede gelet op de vergrijzing, in de toekomst steeds belangrijker. Meer communicatie en informatie over de verschillende mogelijkheden voor zorg en dienstverlening is wenselijk. Om het voorzieningenniveau in de Weebosch op pijl te houden is het project Virtueel Plein gestart, waarin verschillende instanties hun diensten digitaal aanbieden aan de inwoners van de Weebosch. De dorpsraad wil voor ouderen ( en voor alle anderen) het concept "*Zorg in Eigen Dorp*" introduceren. Dit betekent dat zorg en ondersteuning in principe thuis in eigen dorp wordt gegeven en dat iemand pas naar elders moet verhuizen als de noodzakelijke zorg en ondersteuning niet meer thuis gegeven kan worden. Waar de grenzen van het haalbare liggen is per situatie anders. Het gaat om het uitgangspunt: zorg komt naar de mensen toe en niet andersom. Goede aangepaste (nooit meer verhuizen) woningen moeten dit proces ondersteunen.

### **Levendig dorp met actieve en betrokken inwoners**

Burgerparticipatie en draagvlak onder de inwoners voor ontwikkelingen in het dorp zijn belangrijke randvoorwaarden voor het duurzaam werken aan de leefbaarheid. Het faciliteren van een burgerplatform in de vorm van een dorpsraad draagt hier rechtstreeks aan bij. Een verdere ontwikkeling van de dorpswebsite tot een Virtueel Plein zou hier aan bij kunnen dragen. Het verenigingsleven is heel belangrijk voor de sociale contacten binnen de Weebosch. Het is volgens de inwoners goed gesteld met het verenigingsleven in de Weebosch. De accommodatie waar veel

verenigingen momenteel gebruik van maken wordt niet optimaal gebruikt. Bijzonder punt van aandacht is de groep jongeren tot 16 jaar. Voor hen zouden er nog meer activiteiten georganiseerd kunnen worden, bij voorkeur in de omgeving van de school/dorpshuis. Als belangrijkste voorziening heeft deze groep aangegeven een jeugdthunk te willen realiseren. Ook de ouderen zouden graag een ruimte hebben waar zij verschillende activiteiten kunnen organiseren. Een evenwichtige en constante groei van de bevolking zorgt voor behouden van voorzieningen en genoeg aanwas voor het verenigingsleven.

### **Bieden perspectief en kansen voor ondernemers**

Voor het behoud van een gunstig economisch leefklimaat in de Weebosch is het belangrijk dat er perspectief en kansen geboden worden voor ondernemers. Een Weeboscher ondernemersvereniging zou hierin een belangrijke plaats kunnen vervullen. Enige agrarische bedrijvigheid is wenselijk in het dorp, omdat de agrarische bedrijvigheid voor een mooie omgeving en karakteristiek landschap zorgt. Megabedrijven ziet men liever niet in de directe omgeving. Er zouden meer mogelijkheden moeten komen voor recreatieve bedrijvigheid of andere neveninkomsten. Deze ontwikkeling zou volgens de inwoners het best plaats kunnen vinden in het gebied 'de Pielis'. De ontwikkeling van recreatieve gebieden biedt op haar beurt ook perspectief en kansen aan ondernemers. Door de kwaliteit van de omgeving te verbeteren en de uitstraling van de Weebosch beter te benutten, worden recreanten aangetrokken, wat weer een impuls is voor de lokale economie. Het realiseren van een VVV informatiepunt kan er voor zorgen dat toeristen zich eerder een weg vinden in en rond de Weebosch. Ook is het dorp op dit moment niet goed te bereiken met moderne communicatie (denk hierbij aan mobiele telefonie en glasvezelinternet). Wanneer de toegankelijkheid tot deze communicatiemiddelen wordt verbeterd kan dit ook een positieve ontwikkeling hebben op de bedrijvigheid in de Weebosch en daarmee de leefbaarheid.

### **Verbeteren verkeersveiligheid en omgevingskwaliteit**

Verkeersveiligheid en een goede bereikbaarheid dragen bij aan de leefbaarheid in de kern. Hoewel de verkeerstructuur in de Weebosch op hoofdlijnen goed in elkaar zit, zijn er uit de dorpsavonden een viertal maatregelen naar voren gekomen die bijdragen aan het verbeteren van de verkeersveiligheid en de bereikbaarheid van de kern. Het gaat om snelheidsverlagende maatregelen bij de dorpsentree aan de Witrijtseweg en het opheffen van het onduidelijke kruispunt in het centrum van de kern ook wel bekend staand als D'n Draai (Weebosch - Sint Gerardusweg). Daarnaast is het belangrijk om een goed fietspadennetwerk te ontwikkelen richting de andere kernen. Dit ter bevordering van de verkeersveiligheid en omgevingskwaliteit. Wat hieraan opvalt is dat de kern Weebosch volledig geïsoleerd is wat aansluiting op andere kernen betreft. Mede door het ontbreken van een goede aansluiting op het openbaar vervoer, is met name de (schoolgaande) jeugd van de Weebosch aangewezen op de fiets. Veilige wegen met fietspaden zijn vooral belangrijk voor de schoolgaande jeugd (richting Bergeijk en Eersel) en de vele toeristen en fietsgroepen. De Weebosch is een aantrekkelijk gebied om te recreëren en te verblijven, zowel voor de eigen inwoners als voor mensen van buiten de kern. Om als kern te kunnen profiteren van het toerisme, dienen de routes en voorzieningen herkenbaar en van hoog niveau te zijn. Ten noorden van de kern ligt recreatiecentrum 'ter Spiegelt'. Dit recreatiecentrum kan zeer waardevol zijn voor de toeristische potentie van de Weebosch. Het recreatiecentrum kan voor het in stand houden van bepaalde voorzieningen een belangrijke aanvulling zijn. Ook het gebied ten zuidwesten van de Weebosch 'de Pielis' biedt mogelijkheden tot recreatieve ontwikkeling. Het gebied biedt een grote diversiteit in landschappen en op korte termijn vindt er natuurontwikkeling plaats. Het ontwikkelen

van VVV-servicepunt kan een belangrijke kans zijn voor het koppelen en realiseren van verschillende recreatieve functies. Voor jongeren zijn er mogelijkheden tot recreatie enkel te vinden op sportgebied.

### **3. Plan van aanpak: projecten op de korte termijn**

#### **3.1. Inleiding**

In dit hoofdstuk zullen de projecten worden beschreven die werkgroep van de inwoners en de gemeente op korte termijn willen realiseren. Het zijn uitvoeringsprojecten, die men wil voordragen voor een provinciale subsidie. Het gaat om die projecten uit het uitvoeringsprogramma met een hoge prioriteit én gereedheid op de korte termijn.

#### **3.2. Specificatie**

Om beter zich te krijgen op de prioritering en uitvoerbaarheid van de projecten zijn in schema 2 al deze facetten naast elkaar gezet. Per project wordt er ingegaan op de volgende aspecten:

- Acties: Hier zijn de acties op hoofdlijnen beschreven die nodig zijn om het project tot stand te brengen.
- Prioriteit: In deze kolom is aangegeven of het project een hoge, midden of lage prioriteit heeft. Bij een hoge prioriteit gaat het om projecten die belangrijk zijn voor het dorp om de leefbaarheid te vergroten.
- Gereedheid: Hier is aangegeven of het project op korte (2009 - 2012), middellange (2012 -2016) of lange (2016 – 2020) termijn gereed kan zijn.
- Kosten: In deze kolom is een indicatie weergegeven van de kosten van het project.

#### **3.3. Projecten met een hoge prioriteit**

De dorpsraad van de Weebosch heeft 11 projecten aangewezen die een hoge prioriteit hebben, los van haalbaarheid en termijn (zie tabel 2). Het gaat om de volgende projecten (willekeurige volgorde):

1. Versterken positie dorpsraad
2. Bibliotheekpunt
3. Woningbouwontwikkeling op maat
4. Zorg in eigen dorp
5. Multifunctionele Accommodatie (inclusief ouderensoos en jongerenhonk)
6. Fietspaden naar omliggende kernen
7. Aanpassing D'n Draai
8. Dorpsentree Witrijtseweg
9. Virtueel Plein

Het feit dat alle 3 de sleutelprojecten voorkomen in bovenstaande lijst bevestigt het belang van de uitvoering van deze projecten op de korte termijn voor de leefbaarheid van de Weebosch.

Tabel 2: Projecten uitvoeringsprogramma naar prioriteit, gereedheid en kosten

	Project	Activiteiten (middelen)	Prioriteit			Gereedheid			Kosten €
			Hoog	Midden	Laag	Korte termijn	Middellange termijn	Lange termijn	
1	Woningbouwontwikkeling op maat	<ul style="list-style-type: none"> <li>a. Oriënterend gesprek met corporaties in de regio.</li> <li>b. Medewerking gemeente krijgen voor bouw woningen</li> <li>c. Onderzoek naar aanvullende overheidssubsidies die bijdragen aan een duurzame woningbouw</li> <li>d. Inventarisatie woningbehoefte in dorp</li> <li>e. Kopersvereniging oprichten, naar vb. van de startersgroep in Bergeijk</li> </ul>	+			+			€ 2.500.000
2	Zorg in eigen dorp	<ul style="list-style-type: none"> <li>a. Oprichten werkgroep met professionele ondersteuning</li> <li>b. Inventariseren zorgbehoefte: toekomst en nu</li> <li>c. Bestuderen experimenten elders</li> <li>d. Op basis van behoefte en praktijk elders een op het dorp toegesnede aanpak adviseren</li> <li>e. Operationeel maken van deze aanpak</li> </ul>	+			+			
3	Multifunctionele Accommodatie	<ul style="list-style-type: none"> <li>a. Inventarisatie huidige en toekomstige functies Dorpshuis 't Sant</li> <li>b. Inventarisatie naar ruimtegebruik en behoeften</li> <li>c. Werkgroep rondom Jongerenhonk</li> <li>d. Werkgroep rondom Ouderensoos</li> <li>e. Concreet uitbreidingsplan maken en realiseren</li> <li>f. Beheersstructuur optuigen</li> </ul>	+						€ 1.468.000

Tabel 2: Projecten uitvoeringsprogramma naar prioriteit, gereedheid en kosten (vervolg)

	Project	Activiteiten (middelen)	Prioriteit			Gereedheid			Kosten
			Hoog	Midden	Laag	Korte termijn	Middellange termijn	Lange termijn	€
4	Jongerenhonk	a. Dorpsraad gaat in gesprek met en inventariseert behoefte van de jeugd b. Jongerenwerk inzetten tbv ondersteuning van initiatieven van jeugd c. Buurthuis geschikt maken voor gebruik van de jeugd d. Jeugdhonk realiseren in nabijheid school	+			+			
5	Oudersensoos	a. Behoeftes onder ouderen inventariseren b. Buurthuis geschikt maken voor gebruik van de ouderen . c. Oudersensoos realiseren in of nabij gemeenschapshuis	+						
6	Fietsverbinding naar omliggende kernen	a. Zoeken externe financiers (provincie, europa) b. Bespreking in dorpsvergadering c. Een prioritering naar aanpak zowel fysiek als financieel	+						€ 600.000

Tabel 2: Projecten uitvoeringsprogramma naar prioriteit, gereedheid en kosten (vervolg)

	Project	Activiteiten (middelen)	Prioriteit			Gereedheid			Kosten
			Hoog	Midden	Laag	Korte termijn	Middellange termijn	Lange termijn	€
7	D'n Draai	<ul style="list-style-type: none"> <li>a. Inventariseren mogelijke oplossingen</li> <li>b. Kiezen zowel fysiek als financieel beste plan</li> <li>c. Uitvoeren gekozen oplossing</li> </ul>	+			+			
8	Dorpsentree	<ul style="list-style-type: none"> <li>a. Inventariseren mogelijke oplossingen</li> <li>b. Kiezen zowel fysiek als financieel beste plan</li> <li>c. Instellen 60 kilometerzone</li> <li>d. Uitvoeren gekozen oplossing</li> </ul>	+			+			€ 460.000
9	Positie dorpsraad versterken	<ul style="list-style-type: none"> <li>a. Inventariseren van knelpunten met betrekking tot communicatie</li> <li>b. Opzetten van transparante communicatie- en organisatiestructuur</li> <li>c. Ontwikkelen van een flyer over het functioneren van de Dorpsraad (wie, wat, waar en waarom)</li> <li>d. Opzetten van thematische dorpsbijeenkomsten in de vorm van een dorpscafé</li> <li>e. Optimaliseren en uitbreiden van de website</li> <li>f. Deskundige ondersteuning vragen</li> <li>g. Ondersteuning vanuit de Gemeente Bergeijk</li> <li>h. Samenwerkingsverband opzetten per project</li> <li>i. Dorpsraad uitbreiden met jongeren</li> </ul>	+			+			€ 16.020

	Project	Activiteiten (middelen)	Prioriteit			Gereedheid			Kosten
			Hoog	Midden	Laag	Korte termijn	Middellange termijn	Lange termijn	
10	Bibliotheekpunt	a. Subsidietoekenning door gemeenteraad b. Inrichten ruimte bibliotheekpunt c. Collectie beheer d. Werven vrijwilligers e. Intentieverklaring met partners in kern f. Inrichten bibliotheekpunt g. Exploiteren bibliotheekpunt	+			+			€ 17.000
11	Virtueel Plein	a. Inventarisatie huidige dienstverlening b. Activiteit gemeentelijk onder de aandacht brengen c. Onderzoek naar behoefte voorzieningenpakket en informatievoorziening d. Onderzoek naar bereidheid om zelf deel te nemen aan het Virtueel Plein e. Werven vrijwilligers f. Werkgroepen realiseren per dienst/voorziening g. Benaderen vrijwilligers en private/particuliere sector h. Opstellen financieel overzicht per activiteit i. Opstarten diensten j. Werkgroepen realiseren k. Bestaande informatie inventariseren / partijen benaderen l. Ontwikkelen nieuwe informatie m. Ontwerp website n. Realisatie website o. Virtueel Plein onderhouden en actueel houden p. Duurzaamheid en kwaliteit waarborgen	+						€ 60.000

Tabel 2: Projecten uitvoeringsprogramma naar prioriteit, gereedheid en kosten (vervolg)

	Project	Activiteiten (middelen)	Prioriteit			Gereedheid			Kosten €
			Hoog	Midden	Laag	Korte termijn	Middellange termijn	Lange termijn	
12	Inventaris 't Sant	a. Aanschaffen inventaris door bestuur 't Sant		+		+			€ 7.500
13	Zorg voor beter	a. Inzicht krijgen in de lokale vraag b. Stimuleren van sociale netwerken en maatschappelijke steunsystemen							€ 5.800
14	Gecoördineerd Ouderen Werk	a. Verankering ouderenproof b. Opzetten klussen- en vervoersdiensten c. Herhaling Hobbels en Bobbels d. Ondersteuning Ouderenorganisaties e. Ondersteuning Blijvend thuis in Eigen huis f. Faciliteren Integrale aanpak wonen, welzijn en zorg g. Geven cursus signaleren voor vrijwilligers h. Coördineren project thuisadministratie i. Overige ondersteuning op maat	+			+			€ 34.539



# iDOP Weebosch

## Overzichtskaart



### Legenda

- 30 Km zone
- Dorpsentree
- Din Draai
- Fietspad omliggende kernen
- Bibliotheek  
Dorpsraad  
Jongerenhok  
Oudersoons  
MFA  
Virtueel plein



Opdrachtgever: Gemeente Bergeijk  
Projectnummer: 472375  
Kaartnummer: 1  
Datum: 15-4-2009  
Auteur: ML  
Formaat: A3  
Schaal: 1:5.000

### 3.4. Realiseerbare projecten op de korte termijn

Nu het totaalplaatje compleet is, is het interessant om te kijken welke van de projecten met hoge prioriteit op de korte termijn (vóór 2012) realiseerbaar zijn en daarmee in aanmerking kunnen komen voor subsidie uit de regeling Perspectiefrijk Brabant (zie schema 2). Ook zijn de projecten opgenomen die een minder hoge prioriteit hebben maar wel op de korte termijn uitgevoerd kunnen worden. De volgende projecten worden nader uitgewerkt:

1. Verbeteren positie dorpsraad
2. Bibliotheekpunt
3. Zorg voor Beter
4. Inventaris gemeenschapshuis
5. Woningbouwontwikkeling op maat
6. Zorg in eigen dorp
7. Fase 1: Multifunctionele accommodatie met ruimtes voor jongeren en ouderen
8. Fietsverbinding naar het Loo

Het aandeel sociaal-maatschappelijke projecten is weergegeven in schema 3.

<b>PARTICIPATIE</b>	
<ul style="list-style-type: none"> <li>Jongerenhonk (in Multifunctionele accommodatie)</li> <li>Ouderensoos (in Multifunctionele accommodatie)</li> <li>Versterken positie dorpsraad</li> <li>Inventaris gemeenschapshuis</li> <li>Zorg voor Beter</li> </ul>	
<b>WELZIJNS- EN ZORGASPECTEN</b>	<b>CULTURELE ASPECTEN</b>
<ul style="list-style-type: none"> <li>Zorg in eigen dorp</li> <li>Zorg voor Beter</li> </ul>	<ul style="list-style-type: none"> <li>Bibliotheekpunt</li> </ul>

Tabel 3: aandeel sociaal-maatschappelijke projecten

#### 3.4.1. Versterken positie Dorpsraad

##### Doelstelling

Betrokkenheid van de inwoners vergroten door de positie van de dorpsraad te verbeteren, zodat draagvlak voor nieuwe ontwikkelingen en burgerparticipatie vergroot worden

##### Achtergrond

De Dorpsraad de Weebosch houdt zijn bijeenkomsten in gemeenschapshuis 't Sant. De gemeente krijgt steeds meer te maken met burgerparticipatie en daardoor ook met interactieve beleidsvorming. De dorpsraad vervult een sleutelpositie in de communicatie tussen inwoners en gemeente. Zowel de dorpsraad als de gemeente hebben daarom behoefte aan een goede vorm van communicatie en participatie. Het ontbreken van helderheid over elkaanders rol en positie en de daaraan gekoppelde verwachtingen geven (soms) aanleiding communicatiestoornissen. Deze stoornissen doen zich voor tussen gemeente en dorpsraad alsook tussen dorpsraad en inwoners.

Dit is niet bevorderlijk voor burgerparticipatie en vergroten van draagvlak. Om een en ander in betere banen te leiden, hebben gemeente Bergeijk en dorpsraden een convenant afgesloten (2008). Dit is een hoopvol begin. In werkelijkheid moeten beide partijen in elkaar (blijven) investeren om het convenant daadwerkelijk tot leven te brengen. Het versterken van de positie en functioneren van de dorpsraad heeft een positieve invloed op de overige projecten en heeft ook een hoge prioriteit voor het dorp.

#### Omschrijving activiteiten

- a) Inventariseren van knelpunten met betrekking tot communicatie;
- b) Opzetten van transparante communicatie- en organisatiestructuur;
- c) Ontwikkelen van een flyer over het functioneren van de Dorpsraad (wie, wat, waar en waarom);
- d) Opzetten van thematische dorpsbijeenkomsten in de vorm van een dorpscafé;
- e) Optimaliseren en uitbreiden van de website;
- f) Deskundige ondersteuning inschakelen;
- g) Ondersteuning door de Gemeente Bergeijk;
- h) Samenwerkingsverband opzetten per project;
- i) Dorpsraad uitbreiden met jongeren.

#### Bijdrage van het project aan de leefbaarheid

Door de positie van de dorpsraad vast te leggen, structureel overleg in te stellen tussen dorpsraad en gemeente en tussen dorpsraad en burgers, werkafspraken te maken tussen de dorpsraad en de gemeente en de dorpsraad uit te breiden met vooral jongeren wordt het draagvlak voor nieuwe ontwikkelingen en de burgerparticipatie vergroot. Door de betrokkenheid van de eigen bevolking te vergroten, wordt ook een impuls gegeven aan het verenigingsleven.

#### Financiering

<b>Verbeteren positie dorpsraad</b>		
Partij	Middelen	Begroot bedrag
Gemeente Bergeijk	- eigen middelen eenmalige bijdrage	€ 7.500
Gemeente Bergeijk	Structurele ondersteuning dorpsraad tot 2012	€ 10.140
	Restant/tekort	
	Totale kosten	€ 17.640

*Tabel 4: Kosten en financiering project "Verbeteren positie dorpsraad"*

#### Partners

Dorpsraad, inwoners, gemeente Bergeijk, gezamenlijke dorpsraden van de gemeente Bergeijk, PON, Vereniging van Kleine Kernen

### 3.4.2. Bibliotheekpunt

#### Doelstelling

Het terugbrengen van een bibliotheekvoorziening in de Weebosch

#### Achtergrond

Per 1 juli 2008 is de exploitatie gewijzigd van de dienstverlening met de Bibliobussen. De gemeente heeft vervolgens samen met Bibliotheek De Kempen gezocht naar alternatieven om de bibliotheekvoorziening in de kleine kernen te behouden. Om de dienstverlening voor de inwoners voort te kunnen zetten en zo mogelijk te verbeteren wil de bibliotheek, in samenwerking met de gemeente, een aantal bibliotheekpunten realiseren. Een bibliotheekpunt is een openbare voorziening gericht op kinderen van



0-12 jaar uit de kleine kernen. De uitleening wordt door vrijwilligers gedaan die worden begeleid door een vaste medewerker. Bedoeling is bibliotheekpunten te realiseren voor de kernen Luyksgestel, Weebosch en Westerhoven. De begroting van de bibliotheek biedt geen ruimte voor de salariskosten van de vaste medewerkers. Voorgesteld wordt om voor de periode 2009 tot en met 2011 de bibliotheek een subsidie te geven voor de exploitatie van de bibliotheekpunten. Bedoeling is dat de komende periode, samen met de bibliotheek, wordt gekeken welke taken prioriteit hebben, zodat in 2012 de exploitatie van de bibliotheekpunten integraal onderdeel uitmaakt van de begroting van de bibliotheek.

#### Omschrijving activiteiten

- a) Inrichten ruimte bibliotheekpunt
- b) Collectie beheer
- c) Werven vrijwilligers
- d) Intentieverklaring met partners in kern
- e) Inrichten bibliotheekpunt
- f) Exploiteren bibliotheekpunt

#### Bijdrage van het project aan de leefbaarheid

Het in stand houden van het voorzieningenniveau in de Weebosch doormiddel van het realiseren van een permanent steunpunt in de basisschool Sint Gerardus/gemeenschapshuis 't Sant. Aansluitend aan het bibliotheekpunt kunnen diverse voorzieningen en functies gerealiseerd gaan worden. Hierbij kunnen we denken aan informatie/adviesfunctie, mantelzorg en vrijwilligersondersteuning.

## Financiering

<b>Bibliotheekpunt</b>		
Partij	Middelen	Begroot bedrag
Gemeente Bergeijk	- eigen middelen	€ 17.000
	Restant/tekort	
	Totale kosten	€ 17.000

Tabel 5.: Kosten en financiering project "Bibliotheekpunt"

## Partners

Gemeente Bergeijk, Bibliotheek de Kempen, Basisschool st. Gerardus, gemeenschapshuis 't Sant

### **3.4.3. Zorg voor Beter**

#### Doelstelling

Eenzame inwoners met (ex-)psychiatrische achtergrond worden gestimuleerd en geholpen een eigen netwerk op te bouwen.

#### Achtergrond

De sociale participatie van kwetsbare burgers en mensen met beperkingen verloopt niet vanzelfsprekend. In het 'meedoen' lopen deze mensen tegen allerlei barrières aan. Hun positie ten gevolge van hun persoonlijke, maatschappelijke en sociale kwetsbaarheid verdient extra aandacht. Naast de kwetsbare burgers zelf en de gemeente hebben meerdere instellingen op het gebied van wonen, welzijn en zorg hierin een verantwoordelijkheid. Drie partners, te weten het Maatschappelijk Werk Dommelregio, Mee en GGzE (Geestelijke GezondheidsZorg Eindhoven) hebben uitgesproken dat ze zich gezamenlijk willen inzetten om de sociale participatie op lokaal niveau van deze doelgroep te verbeteren. Ook Zorgbelang legde de nadruk op de noodzaak van het bevorderen van sociale participatie in het kader van het ontwikkelen van Maatschappelijke Steunsystemen op lokaal niveau tijdens de conferentie 'appels en (partici)peren'. Gedurende 2008 heeft de GGzE het project 'Zorg voor Beter' uitgevoerd in een aantal gemeenten, waaronder Bladel. Bij dit project worden kwetsbare inwoners gestimuleerd en geholpen om zelf maatschappelijke steunsystemen op te zetten en daardoor deel te nemen aan het maatschappelijk verkeer. Het project heeft de Douglas Bennett Award 2008 gewonnen. Gelet op de afspraken binnen de regio over het stimuleren van maatschappelijke steunsystemen en gelet op de goede resultaten van het project 'Zorg voor Beter' in andere gemeenten wordt het project 'Zorg voor Beter' ook in de gemeente Bergeijk uitgevoerd.

#### Omschrijving activiteiten

- a) het krijgen van inzicht in de (lokale) vraag;
- b) het stimuleren van sociale netwerken en maatschappelijke steunsystemen.

#### Bijdrage aan de leefbaarheid

Bij dit project worden kwetsbare inwoners gestimuleerd en geholpen om zelf maatschappelijke steunsystemen c.q. een sociaal netwerk op te zetten en daardoor deel te nemen aan het maatschappelijk verkeer, wat zorgt voor een sterkere participatie van deze groep.

## Financiering

<b>Zorg voor beter</b>		
Partij	Middelen	Begroot bedrag
Gemeente Bergeijk	- eigen middelen	€ 5.800
	Restant/tekort	
	Totale kosten	€ 5.800

\* Voor elke kern is er apart dit bedrag aan het project toegekend

Tabel 6.: Kosten en financiering project "Zorg voor beter "

## Partners

Gemeente Bergeijk, Dommelregio, MEE, Zorgbelang, GGzE

### 3.4.4. Inventaris 't Sant

#### Doelstelling:

Opwaarderen inventaris gemeenschapshuis 't Sant

#### Achtergrond

Besturen van gemeenschapshuizen in de gemeente Bergeijk hebben eerder aangegeven dat de inventaris gebreken vertoont, dan wel verouderd is. Ook het bestuur van 't Sant heeft een aantal wensen om de inventaris weer aan de eisen van tegenwoordig te laten voldoen. De gemeente heeft besloten om alle gemeenschapshuizen tegemoet te komen en heeft een budget vrijgemaakt om de inventaris van de gemeenschapshuizen verder op te waarderen. De besturen van de gemeenschapshuizen zijn zelf verantwoordelijk voor de afschrijving van de aangeschafte goederen.



#### Omschrijving activiteiten

- a) Aanschaffen benodigde inventaris door bestuur gemeenschapshuis 't Sant

#### Bijdrage aan de leefbaarheid

't Sant is de huiskamer van de Weebosch en wordt gebruikt door veel verenigingen. Met een adequate inventaris kan 't Sant ook de komende jaren deze functie blijven vervullen.

## Financiering

<b>Inventaris 't Sant</b>		
Partij	Middelen	Begroot bedrag
Gemeente Bergeijk	- eigen middelen	€ 7.500
	Restant/tekort	
	Totale kosten	€ 7.500

*Tabel 7.: Kosten en financiering project "Inventaris 't Sant "*

## Partners

Gemeente Bergeijk, Bestuur gemeenschapshuis 't Sant

### **3.4.5. Woningbouwontwikkeling op maat**

#### Doelstelling

Het bouwen van woningen om doormiddel van een homogene bevolkingsopbouw het voorzieningenniveau op de Weebosch te behouden of te versterken.

#### Achtergrond

Momenteel moeten ouderen zodra er wat meer hulp nodig is het dorp verlaten. Er wonen momenteel geen 80-plussers in het dorp. Ze zijn gedwongen weggetrokken naar de zorgwoningen of zorgcentra in Bergeijk, Luijkgestel en de verdere regio. Zowel de huidige woningen als de zorg aan huis zijn ongeschikt om ook op hoge leeftijd in het dorp te blijven wonen. Dat moet veranderen. Voor deze mensen moeten er in de directe omgeving van kerk en dorps huis goede en moderne seniorenwoningen beschikbaar komen. Ook de zorg moet in voldoende mate beschikbaar zijn. Blijven wonen in eigen dorp zal ook de mantelzorg tussen de ouders en kinderen makkelijker en beter mogelijk maken en dus sterk bevorderen. Ook wordt het zo makkelijker om lokaal gericht in de mantelzorg te investeren.

Om ook in de toekomst een leefbaar dorp te blijven zal de Weebosch zich opmaat moeten kunnen ontwikkelen. Hiervoor is een constante stroom van een aantal woningen in het dorp noodzakelijk. Het gemeentelijk woningbouwprogramma wordt uitgegaan van elf woningen in de komende 3 jaar. Nadruk zal liggen op het huisvesten van ouderen (75+) middels leeftijdbestendige ouderenwoningen en jongeren (starters). Het gaat om koop en om huurwoningen.

Als ouderen verhuizen naar zorgwoningen wordt de huidige woning verlaten en zal dit woonruimte opleveren die voor anderen beschikbaar komt. Dit zal voor een deel ten goede komen aan de jeugd. Maar als het gaat om duurdere woningen zal dit in veel gevallen financieel niet haalbaar zijn. Daarom zullen er ook koop- en huurwoningen voor starters ingepland moeten worden. Een probleem is de huidige financiële en economische crisis waardoor er minder geld beschikbaar is voor kopers om hun hypotheek te financieren.

Woningbouw-ontwikkeling 2009-2012	Totaal	VS (middel)duur koop	Starter koop	Starter huur	Senioren koop	Senioren huur	Zorgwoningen	Ruimte voor Ruimte
Weebosch	11	4	7	0	0	0	0	0

Tabel 8: Woningbouwontwikkeling de Weebosch

#### Omschrijving activiteiten

- Oriënterende gesprekken met corporaties in de regio die een bijdrage zouden kunnen leveren aan de bouw van sociale (zorg)huurwoningen voor ouderen en koopwoningen voor starters. Wellicht zouden hier 'slimme' koopconstructies aan gekoppeld kunnen worden zoals deze gangbaar zijn in de regio;
- Gesprekken met de gemeente, waarbij het uitgangspunt is dat de zij de visie van de Dorpsraad ondersteunen en hun medewerking geven om de realisatie van huur- en koopwoningen. Hierin past een actief grondbeleid van de gemeente en de wil om samen met corporaties en Dorpsraad tot prestatieafspraken te komen;
- Een onderzoek naar aanvullende overheids subsidies die kunnen bijdragen aan een duurzame woningbouw in Weebosch;
- Tijdens deze oriënterende fase kunnen binnen het dorp de woonbehoeften geïnventariseerd worden;
- Kopersvereniging oprichten, naar analogie van de startersgroep in Bergeijk. Het doel van deze kopersvereniging is de toekomstige kopers te vertegenwoordigen en hun eisen en wensen zoveel in de plannen mee te nemen.

#### Bijdrage van het project aan de leefbaarheid

Door woningbouw te realiseren zullen voorzieningen worden behouden voor het dorp en is het voor starters en ouderen mogelijk om in hun eigen dorp te blijven wonen. Dit draagt bij aan een evenwichtige bevolkingsopbouw. Daar vooral de jongeren en ouderen in het dorp actief zijn in het verenigingsleven heeft de ontwikkeling woningbouw een positief effect op het behoud van een bruisend verenigingsleven en zoals al eerder gezegd het behoud van voorzieningen.

#### Financiering

Woningbouwontwikkeling op maat		
Partij	Middelen	Begroot bedrag
Ontwikkende partij	- eigen middelen	€ 2.250.000
	Restant/tekort	
	Totale kosten	€ 2.250.000

Tabel 9: Kosten en financiering project "Woningbouwontwikkeling op maat"

#### Partners

Gemeente Bergeijk, woningbouwcorporaties, Dorpsraad de Weebosch, startersgroep Bergeijk

### **3.4.6. Zorg in eigen dorp**

#### Doelstelling

Verbeteren van de kwaliteit van het zorgaanbod door het ontwikkelen van een zorgconcept waarbij mensen uit de Weebosch zorg verlenen aan mensen in de Weebosch.

#### Achtergrond

Vooralsouders leggen een nadrukkelijke koppeling tussen in het dorp blijven wonen en het aanwezig zijn van zorg en ondersteunende voorzieningen. Kort door de bocht: Wordt er geen goede zorg geregeld dan hoef je ook niet te bouwen. Vanuit het principe Zorg in Eigen Dorp kan er evenwel een situatie geschapen worden waarin ouders alleen nog het dorp uit moeten als ze zeer zware intramurale zorg (lees: verpleeghuiszorg) nodig hebben. Dit willen we realiseren door de bouw van goede levensloopbestendige woningen die ook geschikt zijn voor bewoning bij een maximale zorgbehoefte. Zo bieden we de ouders op de Weebosch een goed alternatief om naar een andere kern of gemeente te moeten verhuizen. Er bestaat grote belangstelling voor een lokaal kleinschalig systeem om zorg aan huis te organiseren. Het gaat hier in 1<sup>e</sup> instantie om de professionele zorg en in het verlengde hiervan om de mantelzorg. Doel is dat er meer zorg mogelijk gemaakt moet worden in de thuissituatie. Met hulp van collectief aanwenden van persoonsgebonden budgetten zou een op de maat van Weebosch toegesneden hulpsysteem ontwikkeld kunnen worden. Voor een goed functionerend zorgsysteem dat mensen betreft bij de zorg en de uitvoering er van is een goed functionerend gemeenschapshuis / dorps huis met ondersteunende ruimte onontbeerlijk. Elders in Nederland zijn een aantal inspirerende experimenten gaande zoals in Elsendorp, Hoogeloon en Esbeek.

#### Omschrijving activiteiten

- a.) inventariseren wat de zorgbehoefte nu en in de toekomst is,
- b.) de experimenten bestuderen en
- c.) op basis van behoefte en praktijk elders een op het dorp toegesneden aanpak adviseren en
- d.) deze operationeel maken.

#### Bijdrage van het project aan de leefbaarheid

Het realiseren van het zorgconcept 'Zorg in eigen dorp' zorgt ervoor dat ouders met een zorgbehoefte in de Weebosch kunnen blijven wonen. Dit komt ook de bevolkingsontwikkeling en het verenigingsleven ten goede.

## Financiering

Zorg in eigen dorp		
Partij	Middelen	Begroot bedrag
Gemeente Bergeijk	- eigen middelen	PM. De kosten gaat voornamelijk om ureninzet ambtelijk apparaat. Aantal uren is nog niet bekend.
Dorpsraad de Weebosch	- ureninzet	PM
	Restant/tekort	Nvt. Gaat in deze fase met 'gesloten beurzen'
	Totale kosten	Nvt.

Tabel 10: Kosten en financiering project "Zorg in eigen dorp"

## Partners

Zorgcorporaties, Gemeente Bergeijk, Dorpsraad de Weebosch

### 3.4.7. Ouderenwerk

#### Doelstelling

Opzetten van sociale projecten op het gebied van zorg- welzijn in de Weebosch

#### Achtergrond

De gemeente Bergeijk vind het belangrijk om projecten op het gebied van sociale activiteiten en welzijn te ondersteunen. Het gecoördineerd ouderen werk (GOW) is benaderd om deze activiteiten namens de gemeente te ondersteunen. Het betreft de volgende projecten:

- **Verankering ouderenproof;** De gemeente Bergeijk heeft met Provinciale subsidie het project Ouderenproof uitgevoerd. Doel is om Bergeijk Ouderenproof te maken zodat ouderen zo lang mogelijk thuis kunnen wonen. Projecten moeten samen met inwoners worden bedacht en uitgevoerd. Het project is in 2008 afgerond. De stuurgroep Ouderenproof merkte tijdens de projectperiode dat een 'centrale aansturing' niet werkt. Daarnaast wilde de stuurgroep het concept Ouderenproof in de kernen borgen. Men heeft daarom geprobeerd het 'concept' Ouderenproof over de dragen aan de dorps- en kernraden. Dit is gelukt dankzij bijeenkomsten met de dorpsraden, een studiemiddag met workshops e.d. voor onder meer dorpsraden en een excursie naar Elsendorp. Om de dorpsraden concreet aan de slag te kunnen laten gaan heeft elke dorpsraad een cheque gekregen van € 1.000,- en krijgt men ondersteuning van het GOW bij het voorbereiden/uitvoeren van de activiteiten die men met behulp van de cheque wil realiseren. De activiteiten zullen vanaf 2009 worden uitgevoerd.
- **Opzetten klussen- en vervoersdiensten;** Het GOW heeft in de Bergeijkse kernen vrijwillige klussendiensten opgezet, dus ook in Riethoven. In de ene kern loopt dat beter dan in de andere kern. De komende periode besteedt het GOW extra aandacht aan deze vrijwilligersdiensten zodat ze beter gaan functioneren. Daarnaast zal worden bekeken of de klussendiensten kunnen worden uitgebreid met een vrijwilligersvervoersdienst. Dit omdat uit de iDOP's blijkt dat

hier behoefte aan is. Als de klussendiensten niet bereid zijn om inwoners vervoer aan te bieden, dan zal het GOW aparte vervoersdiensten opzetten in de kernen.

- **Herhaling Hobbels en Bobbels** ; In het Ouderenbeleid van de gemeente is opgenomen dat elke 2 jaar 'Hobbels en Bobbels' wordt herhaald. 'Hobbels en Bobbels' is ontstaan tijden/als gevolg van het project Ouderenproof. 'Hobbels en Bobbels' is gericht op het realiseren van veilige looproutes voor ouderen en gehandicapten. Veel ouderen in de kernen hebben zich hiervoor ingezet door knelpunten te inventariseren. De gemeente lost de knelpunten op. Gelet op het succes wordt het project dus 1 keer per 2 jaar herhaald. Het gebeurt dan wel in een andere vorm. Deze proberen we volgend jaar voor het eerst toe te passen. Want door de komst van de bel- en herstellijn worden dagelijks al kleine problemen opgelost. De nieuwe werkwijze moet zich gaan richten op grotere problemen, herinrichtingsplannen etc. en vraagt dus om een andere aanpak dan het 'klassieke' hobbels en bobbels.
- **Ondersteuning Ouderenorganisaties**; Maatwerk ondersteuning door het GOW aan KBO, (besturen van) ouderensteunpunten etc. Voorbeelden hiervan zijn het bemiddelen bij problemen in het bestuur, informatie en advies over (nieuwe) projecten.
- **Ondersteuning Blijvend thuis in Eigen huis**; Het GOW heeft de website [www.wonenopleeftijd.nl](http://www.wonenopleeftijd.nl) ontwikkeld. Door middel van de website krijgen ouderen tips hoe ze hun woning veilig kunnen inrichten, denk hierbij bijvoorbeeld aan valpreventie. De tips zijn geschikt voor huurders van woningen en woningeigenaren. De bezoeker wordt stap voor stap door alle ruimten in zijn huis geleid. De website moet worden bijgehouden en er worden gesprekken met ouderen(organisaties), medewerkers van het Wmo-loket etc. gevoerd om de doelgroep bekend te maken met het aanbod.
- **Faciliteren Integrale aanpak wonen, welzijn en zorg**; Het bijhouden van ontwikkelingen op het gebied van wonen, welzijn en zorg en het zelf ontwikkelen van nieuwe producten op dit terrein. Een voorbeeld is de website [www.wonenopleeftijd.nl](http://www.wonenopleeftijd.nl).
- **Geven cursus signaleren voor vrijwilligers**; Het GOW coördineert het project 'signaleren'. Hierbij krijgen vrijwilligers en buurtverenigingen informatie van professionals zodat zij beter leren signaleren en leren hoe ze met de signalen om kunnen gaan. Onderwerpen die aan de orde komen zijn onder meer eenzaamheid, huiselijk geweld en armoede. De cursus is voor iedereen en niet alleen voor oudere deelnemers.
- **Coördineren project thuisadministratie**; Vrijwilligers helpen ouderen bij het op orde brengen (en houden) van hun thuisadministratie.
- **Overige ondersteuning op maat**; Het GOW heeft een vast aantal uren per jaar beschikbaar om kernen (inwoners, ouderenorganisaties, ouderensteunpunten, dorpsraden etc.) te ondersteunen. Bovenstaande projecten zijn hiervan een voorbeeld. In verband met het maatwerk is het lastig concreet aan te geven wat het GOW in 2011 en 2012 doet.  
Maar wilde toch zichtbaar maken dat dit aanbod er is en dat de gemeente hierin blijft investeren.

#### Omschrijving activiteiten

- a) Verankering ouderenproof
- b) Opzetten klussen- en vervoersdiensten
- c) Herhaling Hobbels en Bobbels
- d) Ondersteuning Ouderenorganisaties
- e) Ondersteuning Blijvend thuis in Eigen huis
- f) Faciliteren Integrale aanpak wonen, welzijn en zorg

- g) Geven cursus signaleren voor vrijwilligers
- h) Coördineren project thuisadministratie
- i) Overige ondersteuning op maat

#### Bijdrage aan de leefbaarheid

Het uitvoeren van de hierboven genoemde activiteiten op het gebied van zorg en welzijn door het GOW betekent een stevige bijdrage aan het verhogen van het voorzieningenniveau van de Weebosch en versterkt bovendien de sociale samenhang in ons dorp. Tevens leveren we hiermede een bijdrage aan een grotere leefbaarheid van het dorp.

#### Financiering

<b>Ouderen Werk</b>		
Partij	Middelen	Begroot bedrag
Gemeente Bergeijk	Verankering Ouderenproof	€ 2.170
Gemeente Bergeijk	Klussendienst en Vervoersdienst	€ 4.352
Gemeente Bergeijk	Herhaling Hobbels en Bobbels	€ 2.638
Gemeente Bergeijk	Ondersteuning Ouderenorganisaties	€ 1.116
Gemeente Bergeijk	Blijvend thuis in eigen huis	€ 2.902
Gemeente Bergeijk	Integrale aanpak wonen, welzijn en zorg	€ 2.234
Gemeente Bergeijk	Cursus signaleren voor vrijwilligers	€ 998
Gemeente Bergeijk	Project thuisadministratie	€ 1.252
Gemeente Bergeijk	Overige ondersteuning op maat	€ 16.887
	Restant/tekort	
	Totale kosten	€ 34.539

*Tabel 11: Kosten en financiering project "Gecoördineerd Ouderen Werk"*

#### Partners

Gemeente Bergeijk, Dorpsraad de Weebosch, GOW

### 3.4.8 Multifunctionele Accommodatie

#### Doelstelling

Bevorderen van het intensiever gebruik maken van het buurthuis 't Sant en basisschool st. Gerardus door onder andere het multifunctioneler maken van ruimtes in buurthuis en basisschool.

#### Achtergrond

Basisschool St. Gerardus en buurthuis 't Sant zijn gehuisvest in hetzelfde gebouw. Het gebouw stamt uit 1983 en voldoet nog altijd goed, maar, nodigt niet uit tot deelname aan activiteiten. De ligging is prachtig maar het gebouw zelf is donker en afgesloten van de omgeving. Er is geen contact mogelijk met de kinderen op school. Het gebouw zou meer licht moeten binnenlaten en een opener en uitnodigender karakter moeten krijgen. Het feit dat verenigingen huur moeten betalen is een drempel om gebruik te maken van het buurthuis, terwijl het toch de logische thuislocatie voor de verenigingen zou moeten zijn.



Er zou een ander financieringsmodel moeten komen zodat verenigingen gratis van het buurthuis gebruik kunnen maken. Dit zou de functie van dorps huis versterken. Ook zou het wenselijk zijn om flexibele ruimtes te realiseren doormiddel van verplaatsbare muren. In het nieuwe gemeenschapshuis zou dan tevens ruimte moeten komen voor de eerder genoemde ouderensoos en – of jeugdhonk. Ook zou het gemeenschapshuis een toegankelijker en meer open karakter moeten krijgen. Dit mede om de relatie tussen basisschool en buurthuis te versterken. Dit zou tevens kunnen gebeuren door het dubbel gebruik van ruimtes. Gedacht kan hierbij worden aan bijvoorbeeld een computerruimte die naschool beschikbaar gebruikt kan worden door het buurthuis. In het gebouw zou verder een naschoolse opvang geïntegreerd kunnen worden.

#### Omschrijving activiteiten

- a) Inventarisatie huidige en toekomstige functie Buurthuis 't Sant
- b) Inventarisatie naar ruimtegebruik en behoeften
- c) Mogelijkheden onderzoeken tot integratie jongerenhonk in buurthuis
- d) Mogelijkheden onderzoeken tot integratie ouderensoos in buurthuis
- e) Verder combinatie leggen tussen buurthuis en basisschool
- f) Concreet uitbreidingsplan maken en realiseren
- g) Beheersstructuur optuigen

### Bijdrage van het project aan de leefbaarheid

De accommodatie is 25 jaar oud en wordt gebruikt door alle verenigingen van de Weebosch. Het is het kloppend hart van een kleine gemeenschap van 700 inwoners. Zonder deze locatie geen gemeenschap. Het buurthuis is de enige non-profit locatie in het dorp waar men terecht kan voor allerlei activiteiten. Een gymzaaltje dat ook door de school wordt gebruikt, een gemeenschapsruimte met bar, een vergaderruimte, een berging en kantoortje. De aula van de school wordt 's avonds gebruikt voor vergaderingen en allerlei sport-, leer- en ontspanningsactiviteiten. De locatie is symbool voor het wel erg bijzondere gemeenschapsgevoel in de gemeenschap.

#### **3.4.8.1 Multifunctionele Accommodatie (Fase 1)**

Omdat het om een groot en duur project gaat, is het niet mogelijk alles in één keer te realiseren. De Multifunctionele accommodatie zal daarom gefaseerd worden gerealiseerd. Daarbij zullen in uiterlijk 2011 in ieder geval ruimten zijn gerealiseerd voor jongeren en voor ouderen. En is er (spreek- en overleg)ruimte voor Zorg in eigen dorp. Dit omdat deze projecten prioriteit hebben gekregen van de dorpsraad. Informatie over Zorg in eigen dorp staat in paragraaf 3.4.6.

Informatie over het jongerenhok en de ouderensoos staat in deze subparagraaf.

### **Jongerenhok**

#### Doelstelling

Een ruimte creëren waar de jongeren van de Weebosch in de leeftijd van 14 tot 18 jaar elkaar kunnen ontmoeten.

#### Achtergrond

Op dit moment is er voor de jongeren van de Weebosch weinig tot niets te beleven in het dorp. Bij het opstellen van de dorpsvisie 'Weebosch' is ook aan de jongeren van het dorp gevraagd wat hun wensen voor de toekomst zijn. Zij gaven aan behoefte te hebben aan een jeugdthunk waar zij in de weekenden en 's avonds kunnen vertoeven. Tijdens de iDOP avonden eind 2008 hebben zij hun plannen nader toegelicht. De jongeren willen een 'kale' zelf in te richten ruimte van zo'n 60m<sup>2</sup>. Het beheer willen zij met behulp van volwassenen doen. Ook zijn zij bereid (deels) eigen geld te steken in de inrichting. Dit zou dan vorm moeten krijgen door het heffen van een soort contributie. De ideale locatie is in de nabijheid van de basisschool en buurthuis 't Sant.



### Omschrijving activiteiten

- a.) Maken programma van eisen door jongeren
- b.) Maken afspraken over beheer en toezicht
- c.) Financiering
- d.) Realiseren en inrichten jeugdhonk

### Bijdrage van het project aan de leefbaarheid

Door de jongeren van de Weebosch een eigen plek te geven in het dorp zullen zij niet meer op straat rondhangen. Sommige bewoners ervaren op dit moment overlast van de jongeren en deze overlast zal met de realisatie van het jeugdhonk doen afnemen. Doordat de jongeren hun eigen ruimte krijgen in de Weebosch zullen zij ook eerder behouden blijven voor het dorp, wat weer ten goede komt van de bevolkingsopbouw van het dorp.

### **Ouderensoos**

#### Doelstelling

Ontmoetingsruimte voor ouderen realiseren.

#### Achtergrond

De ouderen op de Weebosch beschikken op dit moment niet over een plek waar zij samen kunnen komen om activiteiten te houden of elkaar te ontmoeten. De ruimtes in buurthuis 't Sant zijn niet geschikt voor deze functie. Samenkomen gebeurt op dit moment in het dorpscafé om te biljarten, maar ook dit is volgens de inwoners niet de plaats hiervoor. Daarom zou er een ruimte gecreëerd moeten worden in of bij het buurthuis. De jongeren hebben al aangegeven een gezamenlijke ruimte met de ouderen wel te zien zitten.



### Omschrijving activiteiten

- a.) Behoeftes onder ouderen inventariseren.
- b.) Buurthuis geschikt maken voor gebruik van de ouderen .
- c.) Ouderensoos realiseren in of nabij gemeenschapshuis

### Bijdrage van het project aan de leefbaarheid

Een ruimte voor de ouderen van de Weebosch draagt bij aan de sociale cohesie in het dorp. Ouderen krijgen een plaats om elkaar te ontmoeten.

## Financiering

Multifunctionele Accommodatie (Fase 1)		
Partij	Middelen	Begroot bedrag
Gemeente Bergeijk	- eigen middelen	€ 0
	Restant/tekort	€ 422.479
	Totale kosten	€ 422.479

Tabel 14: Kosten en financiering project "Multifunctionele Accommodatie (Fase 1)"

## Partners

Gemeente Bergeijk, Dorpsraad de Weebosch, Jongeren, KBO, Ouderen, Verenigingen, Buurthuis 't Sant

### 3.4.9 Fietsverbinding naar het Loo

#### Doelstelling

Weebosch aansluiten op fietsroutenetwerk om de recreatieve potentie en de verkeersveiligheid te vergroten.

#### Achtergrond

Binnen de bebouwde kom van de Weebosch zijn fietspaden gerealiseerd. Verder is de kern Weebosch volledig geïsoleerd wat aansluiting op andere kernen betreft per fiets. Mede door het ontbreken van goede openbaar vervoersvoorzieningen, is met name de (schoolgaande) jeugd van de Weebosch aangewezen op de fiets. De routes die zij elke dag richting de scholen in Valkenswaard (via Bergeijk) en Eersel moeten afleggen zijn ronduit gevaarlijk. Veilige wegen met fietspaden zijn vooral belangrijk voor de schoolgaande jeugd en de vele toeristen en fietsgroepen.



In het voorjaar van 2009 heeft de gemeente het Gemeentelijk Verkeers- en Vervoers Plan (GVVP) opgesteld. Dit behelst een totaalprogramma voor de verkeersinfrastructuur in de gemeente Bergeijk in de periode 2009-2015. Het uitbreiden van het fietsroutenetwerk tussen de verschillende kernen is hierin een van de doelstellingen. De hierboven genoemde punten zijn zaken die hierin zijn meegenomen. Gelet op de hoge uitvoeringskosten zal de gemeente de uitbreiding gefaseerd

realiseren. Aan de gezamenlijke dorps- en kernraden in Bergeijk is gevraagd de nog aan te leggen fietspaden te prioriteren. Resultaat hiervan is dat men unaniem prioriteit heeft gegeven aan het fietspad tussen de Weebosch en het Loo.

#### Omschrijving activiteiten

- a) Vaststelling GVVP door gemeenteraad (mei 2009)
- b) Vaststelling Perspectievennota door gemeenteraad met daarin prioritering fietspaden (juni 2009)
- c) Procedures voor aanleg fietspad
- d) Aanleg fietspad van Weebosch naar het Loo

#### Bijdrage van het project aan de leefbaarheid

Het aanleggen van fietspaden richting omliggende kernen draagt bij aan de veiligheid van de schoolgaande jeugd van de Weebosch in het verkeer. Tevens vergroot het de recreatieve potentie en de belevingswaarde van het dorp.

#### Financiering

<b>Fietsverbinding naar omliggende kernen</b>		
Partij	Middelen	Begroot bedrag
Gemeente Bergeijk	- eigen middelen (fietspad 't Loo)	€ 500.000
	Restant/tekort	€ 100.000
	Totale kosten	€ 600.000

*Tabel 15: Kosten en financiering project "Fietsverbinding naar omliggende kernen"*

#### Partners

Gemeente Bergeijk, SRE, Dorpsraad de Weebosch, ANWB

### **3.4.10 Virtueel Plein**

#### Doelstelling

Het voorzieningenniveau en de dienstverlening op commercieel en niet-commercieel vlak te behouden en waar mogelijk te versterken met het Virtueel Plein als instrument.

#### Achtergrond

Kleine kernen verliezen steeds vaker voorzieningen en diensten vanwege het geringe inwonersaantal. Voor zowel de publieke als de private sector is het vaak financieel niet meer haalbaar om gevestigd te blijven in een kleine kern. De leefbaarheid in deze kleine gemeenschap komt daarmee in het gedrang. De Weebosch, kampt ook met dit probleem. Tegelijkertijd is er onder de inwoners ook een grote bereidheid om er zelf voor te zorgen dat een aantal van deze diensten en voorzieningen voor de Weebosch behouden blijft.

In Hoogeloon verzorgt een opgerichte zorgcoöperatie een aantal (vrijwillige)diensten aan zorgbehoevende dorpsbewoners. De dorpsraad heeft aangegeven in de Weebosch in navolging

van het voorbeeld van Hoogeloon ook een aantal diensten en voorzieningen te willen opzetten en waar deze al aanwezig zijn, te versterken. De focus is daarbij niet alleen gericht op zorg maar ook op andere voor de Weebosch belangrijke activiteiten.

Een virtueel plein geeft de mogelijkheid tot interactieve beeld- en geluidsverbindingen tussen bewoners en particuliere en private partijen. De site kan tevens dienen als informatievoorziening over het verenigingsleven, dorpsraden, openbaar vervoer, gemeente en het midden en kleinbedrijf. Via de digitale snelweg kunnen in een optimale situatie bijvoorbeeld boodschappen en medicijnen worden besteld, een nieuw paspoort worden aangevraagd en worden beide thuis afgeleverd, tevens is het ook mogelijk om op afstand zorg te verlenen. Het voorzieningenpakket dat in de Weebosch wordt opgezet, wordt via het Virtueel Plein toegankelijk voor alle inwoners van de Weebosch.

#### Omschrijving activiteiten

Het Virtueel Plein wordt opgezet door de inwoners van de Weebosch. De gemeente Bergeijk, het SRE en het Streekplatform Boven-Dommel faciliteren en ondersteunen het proces.

#### *Creëren maatschappelijk draagvlak*

- a) Inventarisatie huidige dienstverlening
- b) Activiteit gemeentelijk onder de aandacht brengen
- c) Onderzoek naar behoefte voorzieningenpakket en informatievoorziening
- d) Onderzoek naar bereidheid om zelf actief deel te nemen aan het Virtueel Plein
- e) Werven vrijwilligers

#### *Voorzieningenpakket*

- f) Werkgroepen realiseren per dienst/voorziening
- g) Benaderen vrijwilligers en private/particuliere sector
- h) Opstellen financieel overzicht per activiteit
- i) Opstarten diensten

#### *Informatievoorziening*

- j) Werkgroepen realiseren
- k) Bestaande informatie inventariseren / partijen benaderen
- l) Ontwikkelen nieuwe informatie
- m) Ontwerp website
- n) Realisatie

#### *Continueren*

- o) Virtueel Plein onderhouden en actueel houden
- p) Duurzaamheid en kwaliteit waarborgen

#### Bijdrage van het project aan de leefbaarheid

Door diensten en informatie digitaal toegankelijk te maken voor bewoners van Luyksgestel wordt het voorzieningenniveau vergroot en de economische draagkracht gewaarborgd. Voorziening die niet in de directe omgeving van Luyksgestel aanwezig zijn worden op deze wijze dichterbij huis gehaald.

#### Financiering

<b>Virtueel Plein</b>		
Partij	Middelen	Begroot bedrag
Gemeente Bergeijk	- eigen middelen	€ 0
	Restant/tekort	€ 60.000
	Totale kosten	€ 60.000

*Tabel 18: Kosten en financiering project "Virtueel Plein"*

Partners

Gemeente Bergeijk, Dorpsraad Luyksgestel, Dorpsraad de Weebosch, Rabobank Bergeijk, SRE.

### 3.4.11 Totaal overzicht projectkosten

PROJECTNAAM	TOTALE KOSTEN	GEMEENTE	DERDEN	VERZOEK OM SUBSIDIE
<b>Sociale paragraaf</b>				
Versterken positie dorpsraad	17.640	17.640	0	0
Bibliotheekpunt	17.000	17.000	0	0
Virtueel Plein	60.000	0	0	60.000
Zorg in eigen Dorp	0	0	0	0
Multifunctionele accommodatie Fase 1)	422.479	0	0	422.479
Ouderenwerk	34.539	34.539	0	0
Zorg voor Beter	5.800	5.800	0	0
Inventaris 't Sant	7.500	7.500	0	0
<b>SUBTOTAAL (euro)</b>	<b>564.958</b>	<b>82.479</b>	<b>0</b>	<b>482.479</b>
<b>SUBTOTAAL (%)</b>	<b>15%</b>	<b>2%</b>	<b>0</b>	<b>13%</b>
<b>Overige projecten</b>				
Woningbouwontwikkeling	2.500.000	0	2.500.000	0
Fietspad naar het Loo	600.000	500.000		100.000
<b>SUBTOTAAL (euro)</b>	<b>3.100.000</b>	<b>500.000</b>	<b>2.500.000</b>	<b>100.000</b>
<b>SUBTOTAAL (%)</b>	<b>85%</b>	<b>14%</b>	<b>68%</b>	<b>3%</b>
<b>TOTAAL (euro)</b>	<b>3.664.958</b>	<b>582.479</b>	<b>2.500.000</b>	<b>582.479</b>
<b>TOTAAL (%)</b>	<b>100%</b>	<b>16%</b>	<b>68%</b>	<b>16%</b>

### 3.4.12 Investeringsritme

PROJECTNAAM	TOTALE KOSTEN	REALISATIE PROJECTEN			INZET MIDDELEN			
		2009	2010	2011	gemeente	gemeente	gemeente	gemeente
					2009	2010	2011	Totaal
Versterken positie dorpsraad	17.640	5.880	5.880	5.880	5.880	5.880	5.880	17.640
Bibliotheekpunt	17.000	17.000	17.000	17.000	17.000	17.000	17.000	17.000
Virtueel Plein	60.000	0	60.000	0	0	0	0	0
Zorg in eigen Dorp	0	0	0	0	0	0	0	0
Multifunctionele accommodatie (Fase 1)	422.479	0	211.240	211.239	0	0	0	0
Ouderenwerk	34.539	11.513	11.513	11.513	11.513	11.513	11.513	34.539
Zorg voor Beter	5.800	2.900	2.900	0	2.900	2.900	0	5.800
Inventaris 't Sant	7.500	7.500	0	0	7.500	0	0	7.500
Woningbouwontwikkeling	2.500.000	833.333	833.333	833.333	0	0	0	0
Fietspad naar het Loo	600.000	0	0	600.000	0	0	0	500.000
<b>TOTAAL</b>	<b>3.664.958</b>	<b>878.126</b>	<b>1.141.866</b>	<b>1.678.965</b>	<b>44.793</b>	<b>37.293</b>	<b>34.393</b>	<b>582.479</b>

### 3.5 Subsidiebehoefte

De kosten voor de uitvoering van de projecten op de korte termijn wordt geraamd op € 3.664.958 ,-- Voor een bedrag van € 3.082.479 ( 84%) zijn de kosten gedekt. De totale subsidiebehoefte voor de uitvoering van de projecten uit het iDOP de Weebosch op de korte termijn komt hiermee op € 582.479,-- ( 16%).